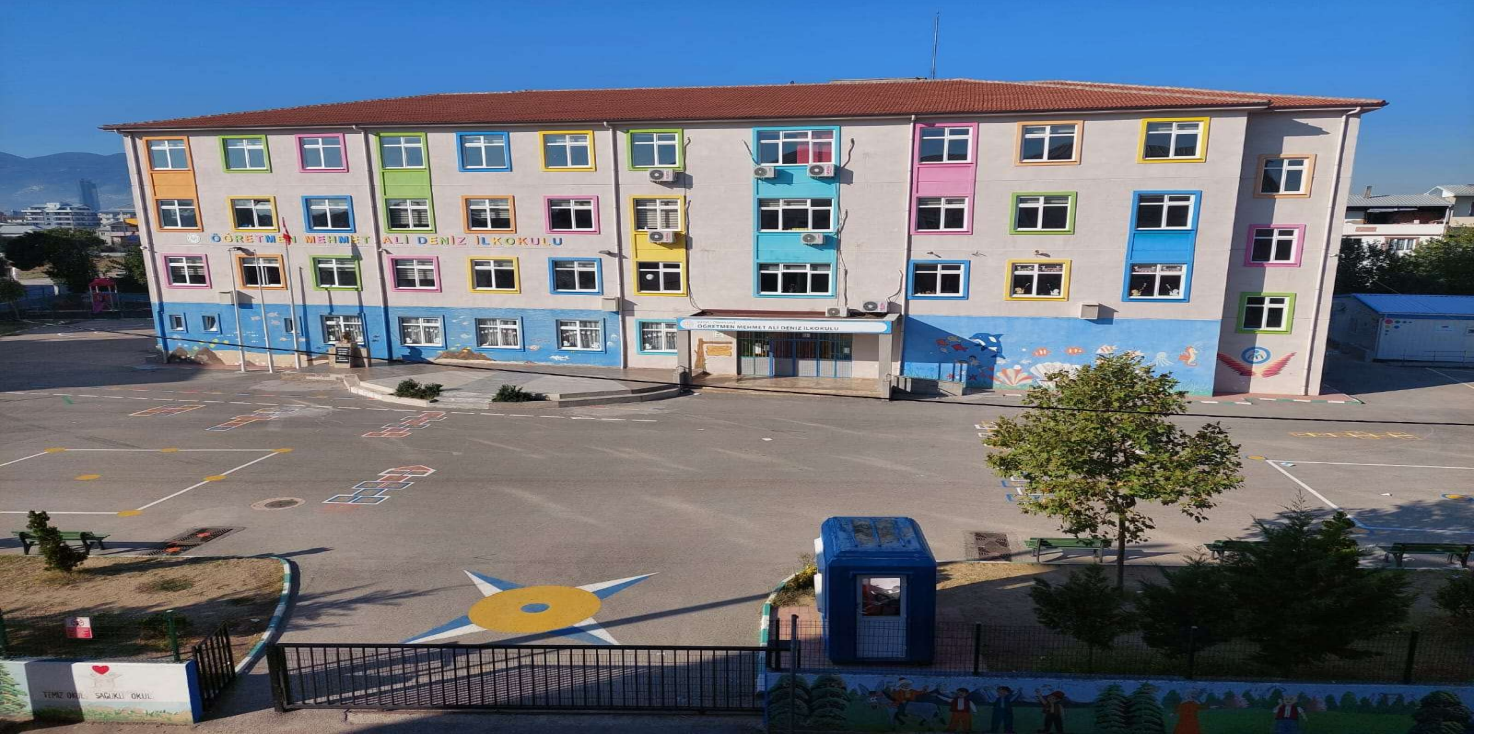


**T.C.**  
**OSMANGAZİ KAYMAKAMLIĞI**  
**İLÇE MİLLİ EĞİTİM MÜDÜRLÜĞÜ**  
**ÖĞRETMEN MEHMET ALİ DENİZ İLKOKULU**

**2024-2028 STRATEJİK PLANI**



*“Milletimiz mazisinden deęil,  
artık istikbalinden mesuldür”.*

*Mustafa Kemal ATATÜRK*



# İÇİNDEKİLER

SUNUŞ .....	4
Okul Kurum Bilgileri.....	5
Tablolar Listesi.....	6
Şekiller Listesi.....	6
Grafikler Listesi .....	6
Kısaltmalar.....	7
<b>1. BÖLÜM.....</b>	<b>8</b>
<b>HAZIRLIK SÜRECİ .....</b>	<b>9</b>
1.1. Genelge ve Hazırlık Programı.....	9
1.2. Ekip ve Kurullar .....	6
<b>2. BÖLÜM.....</b>	<b>10</b>
<b>DURUM ANALİZİ .....</b>	<b>11</b>
2.1 Kurumsal Tarihçe .....	11
2.2 Uygulanmakta Olan Stratejik Planın Değerlendirilmesi.....	12
2.3. Mevzuat Analizi .....	14
2.4. Üst Politika Belgeleri Analizi .....	15
2.5. Faaliyet Alanları ile Ürün ve Hizmetlerin Belirlenmesi .....	15
2.6. Paydaş Analizi.....	17
2.7. Kuruluş İçi Analiz .....	20
2.8. Kurum Dışı (PESTLE) Analiz .....	26
2.9. GZFT Analizi.....	27
2.10. Tespitler ve İhtiyaçların Belirlenmesi.....	28
<b>3. BÖLÜM.....</b>	<b>30</b>
<b>GELECEĞE BAKIŞ .....</b>	<b>31</b>
3.1. Misyonumuz .....	31
3.2. Vizyonumuz .....	31
3.3. Temel Değerlerimiz .....	32
3.4. Amaç, Hedef, Gösterge ve Stratejiler.....	33
<b>4. BÖLÜM.....</b>	<b>40</b>
<b>MALİYETLENDİRME.....</b>	<b>41</b>
<b>4. BÖLÜM.....</b>	<b>42</b>
<b>İZLEME VE DEĞERLENDİRME.....</b>	<b>43</b>
<b>5. EKLER.....</b>	<b>44</b>

## SUNUŞ



Geçmişten günümüze gelirken var olan yaratıcılığın getirdiği teknolojik ve sosyal anlamda gelişmişliğin ulaştığı hız, artık kaçınılmazları da önümüze sererek kendini göstermektedir. Güçlü ekonomik ve sosyal yapı, güçlü bir ülke olmanın ve tüm değişikliklerde dimdik ayakta durabilmenin kaçınılmazlığı da oldukça büyük önem taşımaktadır. Gelişen ve sürekliliği izlenebilen, bilgi ve planlama temellerine dayanan güçlü bir yaşam standardı ve ekonomik yapı; stratejik amaçlar, hedefler ve planlanmış zaman diliminde gerçekleşecek uygulama faaliyetleri ile (STRATEJİK PLAN) oluşabilmektedir.

Okulumuz, daha iyi bir eğitim seviyesine ulaşmak düşüncesiyle Sürekli yenilenmeyi ve kalite kültürünü kendisine ilke edinmeyi amaçlamaktadır. Kalite kültürü oluşturmak için eğitim ve öğretim başta olmak üzere insan kaynakları ve kurumsallaşma, sosyal faaliyetler, alt yapı, toplumla ilişkiler ve kurumlar arası ilişkileri kapsayan 2024-2028 stratejik planı hazırlanmıştır.

Öğretmen Mehmet Ali Deniz İlkokulu olarak en büyük amacımız yalnızca lise mezunu gençler yetiştirmek değil, girdikleri her türlü ortamda çevresindekilere ışık tutan, hayata hazır, hayatı aydınlatan, bizleri daha da ileriye götürecek gençler yetiştirmektir. İdare ve öğretmen kadrosuyla bizler çağa ayak uydurmuş, yeniliklere açık, Türkiye Cumhuriyetini daha da yükseltecek gençler yetiştirmeyi ilke edinmiş bulunmaktayız.

Öğretmen Mehmet Ali Deniz İlkokulu Stratejik Planı (2024-2028) 'da belirtilen amaç ve hedeflere ulaşmamızın Okulumuzun gelişme ve kurumsallaşma süreçlerine önemli katkılar sağlayacağına inanmaktayız.

Planın hazırlanmasında emeği geçen Strateji Yönetim Ekibi'ne, idarecilerimize, İlçe Milli Eğitim Müdürlüğümüz Strateji Geliştirme Bölümü çalışanlarına, öğretmen, öğrenci ve velilerimize teşekkür ederim.

Erkan SEVİNDİK  
Okul Müdürü

## Okul/Kurum Bilgileri

<b>İli:</b> BURSA		<b>İlçesi:</b> OSMANGAZİ	
<b>Adres:</b>	Panayır Mah. 2.Derman Cad. 5.Gülşen Sk. No: 169 OSMANGAZİ / BURSA	<b>Coğrafi Konum (link)</b>	<a href="https://goo.gl/maps/qwH5auVHuVE2">https://goo.gl/maps/qwH5auVHuVE2</a>
<b>Telefon Numarası:</b>	0224 257 00 53	<b>Faks Numarası:</b>	0224 257 00 52
<b>e- Posta Adresi:</b>	761084@meb.k12.tr	<b>Web sayfası adresi:</b>	omad.meb.k12.tr
<b>Kurum Kodu:</b>	761084	<b>Öğretim Şekli:</b>	Tam Gün

## Tablolar Listesi

<b>Tablo 1.</b> Strateji Geliştirme Kurulu ve Stratejik Plan Ekibi Tablosu .....	11
<b>Tablo 2.</b> Üst Politika Belgeleri Analizi Tablosu .....	17
<b>Tablo 3.</b> Faaliyet Alanlar/Ürün ve Hizmetler Tablosu .....	18
<b>Tablo 4.</b> Paydaş Sınıflandırma ve Önceliklendirme Tablosu .....	20
<b>Tablo 5.</b> Öğretmen Mehmet Ali Deniz İlkokulu Teşkilat Şeması .....	24
<b>Tablo 6.</b> Personel Durumu .....	24
<b>Tablo 7.</b> Öğrenci Mevcutları .....	25
<b>Tablo 8.</b> Çalışanların Görev Dağılımı .....	25
<b>Tablo 9.</b> Teknolojik Araç-Gereç Durumu .....	26
<b>Tablo 10.</b> Fiziki Mekân Durumu .....	26
<b>Tablo 11.</b> Kaynak Tablosu .....	27
<b>Tablo 13.</b> Gelir-Gider Tablosu .....	27
<b>Tablo 13.</b> Karşılaştırmalı Öğretmen/Öğrenci Durumu .....	28
<b>Tablo 14.</b> Yerleşim Alanı .....	28
<b>Tablo 15.</b> PESTLE Analiz Tablosu .....	30
<b>Tablo 16.</b> GZFT Analizi .....	31
<b>Tablo 17</b> Tahmini Maliyet Tablosu .....	45

## Şekiller Listesi

<b>Şekil 1:</b> Mevzuat Analizi .....	16
<b>Şekil 2:</b> Öğrenci Anketi Sonuçları .....	21
<b>Şekil 3:</b> Öğretmen Anketi Sonuçları .....	22
<b>Şekil 4:</b> Veli Anketi Sonuçları .....	23
<b>Şekil 5:</b> Tespit ve İhtiyaçların Belirlenmesi .....	32
<b>Şekil 6:</b> Gelişim ve Sorun Alanlarımız .....	33
<b>Şekil 7:</b> Tespit ve İhtiyaçların Belirlenmesi .....	32
<b>Şekil 8:</b> Temel Değerler .....	36
<b>Şekil 9:</b> Amaç, Hedef ve Performans Göstergesi ile Stratejiler .....	37

## Grafikler Listesi

<b>Grafik 1:</b> Uygulanmakta Olan Stratejik Planın Değerlendirilmesi .....	13
<b>Grafik 2:</b> Paydaş Analizi .....	20

## Kısaltmalar

<b>MEB</b>	: Millî Eğitim Bakanlığı
<b>MEM</b>	: Millî Eğitim Müdürlüğü
<b>MEBBİS</b>	: Millî Eğitim Bakanlığı Bilişim Sistemleri
<b>PESTLE</b>	: Politik, Ekonomik, Sosyolojik, Teknolojik, Yasal ve Ekolojik Analiz
<b>PDR</b>	: Psikolojik Danışmanlık ve Rehberlik
<b>RAM</b>	: Rehberlik Araştırma Merkezi
<b>TÜBİTAK</b>	: Türkiye Bilimsel ve Teknolojik Araştırma Kurulu
<b>FATİH</b>	: Fırsatları Artırma ve Teknolojiyi İyileştirme Harekâtı
<b>BTS</b>	: Bilişim Teknolojileri Sınıfı
<b>BİT</b>	: Bilgi İşlem Teknolojileri
<b>GZFT</b>	: Güçlü-Zayıf-Fırsatlar-Tehditler
<b>PIKTES</b>	: Türk Eğitim Sisteminde Çocuklar İçin Kapsayıcı Eğitimin Desteklenmesi Projesi
<b>TEFBİS</b>	: Türkiye'de Eğitimin Finansmanı ve Eğitim Harcamaları Bilgi Yönetim Sistemi
<b>DYNED</b>	: Dinamik Eğitim
<b>İYEP</b>	: İlkokullarda Yetiştirme Programı
<b>KBS</b>	: Kamu Hesapları Bilgi Sistemi
<b>OAB</b>	: Okul Aile Birliği
<b>BİLSEM</b>	: Bilim ve Sanat Merkezi
<b>STK</b>	: Sivil Toplum Kuruluşu
<b>OGYE</b>	: Okul Gelişim Yönetim Ekibi
<b>YHP</b>	: Yardımcı Hizmetler Personeli
<b>ADSL</b>	: Asimetrik Sayısal Abone Hattı
<b>EBA</b>	: Eğitim Bilişim Ağı
<b>E-DEVLET</b>	: Elektronik Devlet
<b>TKY</b>	: Toplam Kalite Yönetimi
<b>TYÇP</b>	: Toplum Yararına Çalışma Programı
<b>HİE</b>	: Hizmetiçi Eğitim
<b>PG</b>	: Performans Göstergesi

# 1.BÖLÜM

## GİRİŞ

## VE

## STRATEJİK PLANIN

## HAZIRLIK SÜRECİ



# 1. GİRİŞ VE STRATEJİK PLANIN HAZIRLIK SÜRECİ

## 1.1 Strateji Geliştirme Kurulu ve Stratejik Plan Ekibi

Stratejik Planlama çalışmaları, Millî Eğitim Bakanlığı Strateji Geliştirme Başkanlığının 2022-21 Sayılı Genelgesi gereğince başlatılmıştır.

Strateji Geliştirme Kurulu: Okul müdürünün başkanlığında, bir okul müdür yardımcısı, bir öğretmen ve okul/aile birliği başkanı ile bir yönetim kurulu üyesi olmak üzere 5 kişiden oluşan üst kurul kurulur.

Stratejik Plan Ekibi: Okul müdürü tarafından görevlendirilen ve üst kurul üyesi olmayan müdür yardımcısı başkanlığında, belirlenen öğretmenler ve gönüllü velilerden oluşur.

*Tablo 1. Strateji Geliştirme Kurulu ve Stratejik Plan Ekibi Tablosu*

Strateji Geliştirme Kurulu Bilgileri		Stratejik Plan Ekibi Bilgileri	
Adı Soyadı	Ünvanı	Adı Soyadı	Ünvanı
ERKAN SEVİNDİK	MÜDÜR	MURAT TAVA	MÜDÜR YARDIMCISI
SEBAHATTİN SABIRLI	MÜDÜR YARDIMCISI	ERTUĞRUL KAHRAMAN	ÖĞRETMEN
ELİF DEVELİOĞLU BAĞCI	ÖĞRETMEN	HÜSEYİN TOMAÇ	ÖĞRETMEN
KADER ÇALIM	OAB BAŞKANI	GÜNAY BAYKAL	VELİ
MELTEM KAŞ	OAB MUHASİP	ÖNDER DEMİR	VELİ

## 1.2 Planlama Süreci

2024-2028 dönemi stratejik plan hazırlanma süreci Strateji Geliştirme Kurulu ve Stratejik Plan Ekibi'nin oluşturulması ile başlamıştır. Ekip tarafından oluşturulan çalışma takvimi kapsamında ilk aşamada durum analizi çalışmaları yapılmış ve durum analizi aşamasında, paydaşlarımızın plan sürecine aktif katılımını sağlamak üzere paydaş anketi, toplantı ve görüşmeler yapılmıştır.

Durum analizinin ardından geleceğe yönelim bölümüne geçilerek okulumuzun/kurumumuzun amaç, hedef, gösterge ve stratejileri belirlenmiştir.

# 2.BÖLÜM

## DURUM ANALİZİ

## 2. DURUM ANALİZİ

Stratejik planlama sürecinin ilk adımı olan durum analizi, okulumuzun/kurumumuzun “neredeyiz?” sorusuna cevap vermektedir. Okulumuzun/kurumumuzun geleceğe yönelik amaç, hedef ve stratejiler geliştirebilmesi için öncelikle mevcut durumda hangi kaynaklara sahip olduğu ya da hangi yönlerinin eksik olduğu ayrıca, okulumuzun/kurumumuzun kontrolü dışındaki olumlu ya da olumsuz gelişmelerin neler olduğu değerlendirilmiştir. Dolayısıyla bu analiz, okulumuzun/kurumumuzun kendisini ve çevresini daha iyi tanımasına yardımcı olacak ve stratejik planın sonraki aşamalarından daha sağlıklı sonuçlar elde edilmesini sağlayacaktır.

Durum analizi bölümünde, aşağıdaki hususlarla ilgili analiz ve değerlendirmeler yapılmıştır;

- Kurumsal tarihçe
- Uygulanmakta olan planın değerlendirilmesi
- Mevzuat analizi
- Üst politika belgelerinin analizi
- Faaliyet alanları ile ürün ve hizmetlerin belirlenmesi
- Paydaş analizi
- Kuruluş içi analiz
- Dış çevre analizi (Politik, ekonomik, sosyal, teknolojik, yasal ve çevresel analiz)
- Güçlü ve zayıf yönler ile fırsatlar ve tehditler (GZFT) analizi
- Tespit ve ihtiyaçların belirlenmesi

### 2.1 Kurumsal Tarihçe

Okulumuz Osmangazi Merkez İlçesi, Panayır Mahallesi 2.Derman Caddesi No:169 yerleşkesindedir.

2015 yılında inşaatına başlanmış ve 2016 yılında 4 katlı olarak tamamlanmıştır.

Okulumuz 2016-2017 Eğitim Öğretim yılında faaliyete geçmiştir.

Okul Müdürlüğü görevi Ağustos 2018’den itibaren Erkan SEVİNDİK tarafından yürütülmektedir.

Okulumuzda 24 derslik, 1 konferans salonu, 1 basketbol sahası ve 1 kantin mevcuttur.

Eğitim Öğretim faaliyetleri; 1 Müdür, 2 Müdür Yardımcısı, 24 Sınıf öğretmeni, 1 Rehber öğretmen, 2 İngilizce öğretmeni, 1 Din Kültürü ve Ahlak Bilgisi öğretmeni, 1 Türkçe öğretmeni (Piktes) ve 6 yardımcı hizmet personeli ile sürdürülmektedir.

Okulumuz kameralı güvenlik sistemi ile donatılarak, öğrencilerimizin ve okul birimlerinin güvenliği sağlanmıştır.

Okul bahçesinde basketbol sahası, prefabrik anaokulu binası mevcuttur.

Okul binası içerisinde bulunan 2 anasınıfı ve okul bahçesinde bulunan prefabrik anaokulu binası ile oyun parkı Öğretmen Mehmet Ali Deniz Anaokulu öğrencilerinin kullanımına sunulmuştur.

Okulumuzda öğrencilerimizin; öğrenci kaydı, nakil işlemleri, not girişleri, devamsızlık işlemleri, sınav bilgileri, belge işlemleri (başarı, üstün başarı vb.), haftalık ders programı girişleri, şube yazılı ortalamaları vb. işlemleri e-okul yönetim bilgi sistemi üzerinden yapılmaktadır.

Öğretmenlerimizin maaş, ek ders, fazla çalışma ücretleri ile doğum, ölüm, ödül, ikramiye ve eğitim yılına hazırlık ödeneği gibi işlemleri Kbs üzerinden; özlük, derece- kademe, terfi, hizmet içi eğitim vb. işlemleri ise Mebbis üzerinden; Anasınıfı ve Okul Aile Birliği gelir ve gider işlemleriyle ilgili hesap hareketlilikleri ise Tefbis üzerinden yapılmaktadır.

Okulumuzda futbol turnuvası, halk oyunları kursu, kültürel geziler, tiyatro, mangala, satranç, piknik ve kermes gibi faaliyetler düzenlenmektedir.

Okulumuzda 2023-2024 Eğitim Öğretim yılından itibaren;

**Okul Projeleri:** Bi'Mola Ver, Film İzle, Ayaklar Üşümesin, Çocuğum İçin Okuyorum, Kitaba Dokun, Hareketliyim Sağlıklıyım, Davranış Kartları, Haftanın Sınıf ve Öğrencileri, Griye Veda Renklere Merhaba, Okul Bahçesini Eğlenceli Hale Getiriyoruz

**Ulusal Projeler:** Değerler eğitim, Sıfır Atık, İYEP, Beyaz Bayrak, Dyned, Pictes, Spora Yönlendirme.

**İl Projeleri:** Çınarlar Çiçeklerle Buluşuyor, Bahçe Satranç, Kardeş Okul projeleri uygulanmaktadır.

Değerler Eğitimi ile ilgili olarak her ay bir konu üzerinde durulmaktadır. İlçe MEM onaylı organizasyonlar her ay düzenli olarak yapılmaktadır. Yılsonunda Anasınıflarımız düzenlenen şenliklere katılmaktadır. Sene sonunda okul bahçemizde Okul Halk Oyunları Şenliği (Okul Gecesi) düzenlenecektir.

## 2.2 Uygulanmakta Olan Stratejik Planın Değerlendirilmesi

MEB Strateji Geliştirme Başkanlığının yayınladığı 2010/14 sayılı genelge ile İlçe Milli Eğitim Müdürlüklerinin stratejik plan yapmaları zorunlu hale getirilmiştir. Bu genelge doğrultusunda stratejik planlama ekibi kurulmuş, 2019–2023 yıllarını kapsayan stratejik planını hazırlamış 03 Kasım 2019 tarihinde plan tamamlanarak yayınlanmıştır.

2019-2023 Stratejik Planı Mevcut Durum Analizi Raporu, Stratejik Plan Kitabı ve Performans Programı kitapçığı olmak üzere 3 kitaptan oluşmaktadır. Stratejik Plan Hazırlık Süreci Durum Analizi, Geleceğe Yönelim, Maliyetlendirme, İzleme Ve Değerlendirme, olmak üzere 5 bölümden oluşmaktadır.

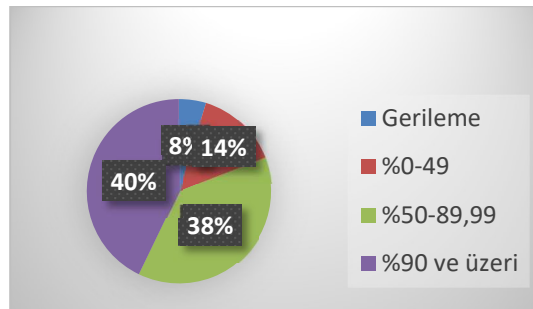
Mevcut planda Durum Analizi, Paydaş Analizi, Yükümlülükler Ve Mevzuat Analizi, Kurum İçi Ve Dışı Analiz, Üst Politika Belgeleri ,GZFT (SWOT)Analizi, kullanılmıştır. 2019-2023 Stratejik Planı Yasal Yükümlükler Ve Mevzuat Analizi bölümü 652 sayılı Millî Eğitim Bakanlığının Teşkilat ve Görevleri Hakkında Kanun Hükmünde Kararname esaslarına göre belirlenmiştir. 2019-2023 Stratejik Planı Okulun Tarihçesi, Okulun Mevcut Durumu, Paydaş Analizi,GZFT Analizi, Misyonumuz, Vizyonumuz, Temel Değerlerimiz, Eğitim ve Öğretime Erişim, Eğitim ve Öğretimde Kalitenin Arttırılması, Kurumsal Kapasite, Güvenlik,olmak üzere 11 faaliyet alanında gruplanmıştır.

2019-2023 stratejik planımız, Okul Müdürü ..... başkanlığında görevli öğretmenlerimizin katılımıyla yapılan toplantılarda, değerlendirilmiş ve sonuçları paylaşılmıştır. 2019-2023 stratejik planımızla birlikte hesap verilebilirlik anlayışı ile kaynakların etkili, ekonomik ve verimli bir şekilde elde edilmesi ve kullanılması sağlanmış,stratejik yönetim anlayışı kurum kültürü olarak benimsenmiştir. Planlama, çalışmalarını izleme, değerlendirme ve denetleme süreçleri önem kazanmıştır.

Değerlendirme raporu, 2019-2023 Dönemi Stratejik Planının 2023 yılı hedeflere ve hedeflere ait performans göstergelerine ulaşma oranları dikkate alınarak hazırlanmıştır. Raporda; stratejik planda belirlenmiş olan amaç ve hedefler, sorumlu birim ve performans göstergeleri bazında değerlendirilmiştir ve her bir performans göstergesi için performans hesaplaması yüzde olarak hesaplanmıştır. Performans göstergelerine ilişkin değerlendirmeler; Her bir performans göstergesinin hedefe etkisi göz önünde bulundurularak hedef bazında performans hesaplaması yapılmıştır.

Hedef Performansının Hesaplanmasında Dikkat Edilen Hususlara Aşağıda Yer Verilmiştir:

- Tablolarda yer alan hedef performansları, performans göstergelerinin gerçekleşme yüzdeleri tek tek hesaplandıktan sonra ilgili göstergenin hedefe olan etkisi bulunarak sonuçların toplanmasıyla elde edilmiştir.
- Bazı göstergelerin performansı yüzde 100'ü aşmıştır. Ancak hedef performansının ölçümünde bu değer 100 olarak dikkate alınmıştır. Böylece diğer göstergelerin hedefe etkisinin doğru hesaplanması sağlanmıştır.
- Bazı göstergelerin performansı negatif bir değer almıştır. Ancak hedef performansının ölçümünde bu değer 0 olarak dikkate alınmıştır. Böylece diğer göstergelerin hedefe etkisinin doğru hesaplanması sağlanmıştır.



Değerlendirmelerimiz sonucunda, hedef göstergelerimize etki eden önemli gelişmeler yaşandığını gözlemledik. Bu gelişmeler, planlarımızın bazı alanlarda başarısızlığa neden olmasına yol açtı. Bu kırılma noktalarını ayrıntılı olarak planımızın değerlendirme analizinde ele alacağız. Özellikle şu anahtar konuları vurgulayabiliriz:

**Pandemi Süreci:** COVID-19 pandemisi, eğitim alanında büyük zorluklar yarattı. Dünya genelinde okulların kapanması veya sınırlı katılımı açık kalması, öğrenciler üzerinde olumsuz etkilere yol açtı.

**Deprem Etkisi:** Kahramanmaraş'ta yaşanan deprem, psikolojik ve sosyal hasara neden oldu ve öğrencilerin eğitimine olumsuz etkiledi.

**Okul Kapanmaları:** COVID-19 pandemisi nedeniyle birçok ülkede okullar geçici olarak kapatılmış veya çevrimiçi eğitime geçilmiştir. Bu, öğrencilerin fiziksel olarak okula katılamamaları anlamına gelir.

**Çevrimiçi Eğitim Uygulamaları:** Pandemi sırasında öğrenciler, öğretmenler ve eğitim kurumları, çevrimiçi eğitim platformlarına daha fazla bağımlı hale gelmiştir.

**Öğrenci Başarısındaki Dalgalanmalar:** Pandemi nedeniyle öğrenci başarısı ve öğrenci notları dünya genelinde dalgalanmıştır. Online eğitim, öğrencilerin motivasyonunu ve öğrenme süreçlerini etkilemiştir..

**Öğrenci Devamsızlığı:** Okulların kapanması veya karışık eğitim modelleri, öğrenci devamsızlığı sorunlarına yol açmıştır. Bazı öğrenciler, çevrimiçi eğitime erişimde sorun yaşamıştır.

Bu faktörler, hedeflerimize ulaşma konusunda karşılaştığımız zorlukların altını çizmektedir. Bu nedenle, yeni plan döneminde bu zorlukların üstesinden gelmeyi ve daha etkili bir eğitim ortamı oluşturmayı hedeflemekteyiz.

19 Mayıs İlkokulu olarak 2019-2023 Stratejik Planı'nın gerçekleştirme durumu değerlendirildiğinde aşağıdaki konularda önemli iyileşmelerin sağlandığı görülmüştür:

### **İyileşmeler**

- 1) Okul binasında ve fiziki mekanlarda iyileştirilmeler yapılmıştır.
- 2) Okul binasının iç ve dış temizliği sağlanmıştır.
- 3) Okul binasında öğrencilerin güvenlikleri sağlanmıştır.
- 4) Okul binasında bulunan asansör kullanılabilir hale getirilmiştir.
- 5) Okul binası iş sağlığı ve güvenliği standartlarına uygun hale getirilmiştir.

### **Sorunlar**

- 1) Yeterli sayıda kültürel ve sportif faaliyet yapılamaması.
- 2) Velilerin okul idaresine ve öğretmenlere yersiz müdahalelerde bulunmaları.
- 3) Çalışanlara yönelik yapılan suçlamalarda velilere yaptırımların yetersiz olması.
- 4) Okul binasının dışında çöp konteynerlerinin olmaması ve çöplerin duvar diplerine atılması.
- 5) Sabah okula giriş saatinde yoğun araç trafiğinin yaşanması.

## 2.3 Mevzuat Analizi

YASAL YÜKÜMLÜLÜK (GÖREVLER)	DAYANAK(KANUN, YÖNETMELİK, GENELGE, YÖNERGE)
Atama	657 Sayılı Devlet Memurları Kanunu
	Milli Eğitim Bakanlığına Bağlı Okul ve Kurumların Yönetici ve Öğretmenlerinin Norm Kadrolarına İlişkin Yönetmelik
	Milli Eğitim Bakanlığı Eğitim Kurumları Yöneticilerinin Atama ve Yer Değiştirmelerine İlişkin Yönetmelik
	Milli Eğitim Bakanlığı Öğretmenlerinin Atama ve Yer Değiştirme Yönetmeliği
Ödül, Disiplin	Devlet Memurları Kanunu
	6528 Sayılı Milli Eğitim Temel Kanunu İle Bazı Kanun ve Kanun Hükmünde Kararnamelerde Değişiklik Yapılmasına Dair Kanun
	Milli Eğitim Bakanlığı Personeline Başarı, Üstün Başarı ve Ödül Verilmesine Dair Yönerge
	Milli Eğitim Bakanlığı Disiplin Amirleri Yönetmeliği
Okul Yönetimi	1739 Sayılı Milli Eğitim Temel Kanunu
	Milli Eğitim Bakanlığı İlköğretim Kurumları Yönetmeliği
	Milli Eğitim Bakanlığı Okul Aile Birliği Yönetmeliği
	Milli Eğitim Bakanlığı Eğitim Bölgeleri ve Eğitim Kurulları Yönergesi
	MEB Yönetici ve Öğretmenlerin Ders ve Ek Ders Saatlerine İlişkin Karar
	Taşınır Mal Yönetmeliği
Eğitim-Öğretim	Anayasa
	1739 Sayılı Milli Eğitim Temel Kanunu
	222 Sayılı İlköğretim ve Eğitim Kanunu
	6287 Sayılı İlköğretim ve Eğitim Kanunu ile Bazı Kanunlarda Değişiklik Yapılmasına Dair Kanun
	Milli Eğitim Bakanlığı İlköğretim Kurumları Yönetmeliği
	Milli Eğitim Bakanlığı Eğitim Öğretim Çalışmalarının Planlı Yürütülmesine İlişkin Yönerge
	Milli Eğitim Bakanlığı Öğrenci Yetiştirme Kursları Yönergesi
	Milli Eğitim Bakanlığı Ders Kitapları ve Eğitim Araçları Yönetmeliği
Milli Eğitim Bakanlığı Öğrencilerin Ders Dışı Eğitim ve Öğretim Faaliyetleri Hakkında Yönetmelik	
Personel İşleri	Milli Eğitim Bakanlığı Personel İzin Yönergesi
	Devlet Memurları Tedavi ve Cenaze Giderleri Yönetmeliği
	Kamu Kurum ve Kuruluşlarında Çalışan Personelin Kılık Kıyafet Yönetmeliği
	Memurların Hastalık Raporlarını Verecek Hekim ve Sağlık Kurulları Hakkındaki Yönetmelik
	Milli Eğitim Bakanlığı Personeli Görevde Yükseltme ve Unvan Değişikliği Yönetmeliği
	Öğretmenlik Kariyer Basamaklarında Yükseltme Yönetmeliği
Mühür, Yazışma, Arşiv	Resmi Mühür Yönetmeliği
	Resmi Yazışmalarda Uygulanacak Usul ve Esaslar Hakkındaki Yönetmelik
	Milli Eğitim Bakanlığı Evrak Yönergesi
	Milli Eğitim Bakanlığı Arşiv Hizmetleri Yönetmeliği
Rehberlik ve Sosyal Etkinlikler	Milli Eğitim Bakanlığı Rehberlik ve Psikolojik Danışma Hizmetleri Yönet.
	Okul Spor Kulüpleri Yönetmeliği
	Milli Eğitim Bakanlığı İlköğretim ve Ortaöğretim Sosyal Etkinlikler Yönetmeliği
Öğrenci İşleri	Milli Eğitim Bakanlığı İlköğretim Kurumları Yönetmeliği
	Milli Eğitim Bakanlığı Demokrasi Eğitimi ve Okul Meclisleri Yönergesi
	Okul Servis Araçları Hizmet Yönetmeliği
İsim ve Tanıtım	Milli Eğitim Bakanlığı Kurum Tanıtım Yönetmeliği
	Milli Eğitim Bakanlığına Bağlı Kurumlara Ait Açma, Kapatma ve Ad Verme Yönetmeliği
Sivil Savunma	Sabotajlara Karşı Koruma Yönetmeliği
	Binaların Yangından Korunması Hakkındaki Yönetmelik
	Daire ve Müesseseler İçin Sivil Savunma İşleri Kılavuzu

## 2.4 Üst Politika Belgeleri Analizi

Üst politika belgeleri;

- 12. Kalkınma Planı
- Cumhurbaşkanlığı Programı,
- Orta Vadeli Program,
- Cumhurbaşkanlığı Yıllık Programı,
- Millî Eğitim Bakanlığı Stratejik Planı,
- İl Millî Eğitim Müdürlüğü Stratejik Planı,
- İlçe Millî Eğitim Müdürlüğü Stratejik Planı

**Tablo 2. Üst Politika Belgeleri Analizi Tablosu**

SIRA NO	REFERANS KAYNAĞININ ADI
1	MEB Stratejik Plan Hazırlık Programı (2013/26 Sayılı Genelge)
2	Kamu İdarelerinde Stratejik Planlamaya İlişkin Usul ve Esaslar Hakkında Yönetmelik
3	5018 yılı Kamu Mali Yönetimi ve Kontrol Kanunu
4	Devlet Planlama Teşkilatı Kamu İdareleri İçin Stratejik Planlama Kılavuzu (2006)
5	Milli Eğitim Bakanlığı 2024-2028 Stratejik Plan Hazırlık Programı
6	Milli Eğitim Bakanlığı Stratejik Plan Durum Analizi Raporu
7	İl Milli Eğitim Müdürlüğü Stratejik Planı (2024-2028)
8	İlçe Milli Eğitim Müdürlüğü Stratejik Planı (2024-2028)

## 2.5 Faaliyet Alanları ile Ürün/Hizmetlerin Belirlenmesi

Okulumuzda öğrencilerimizin; öğrenci kaydı, nakil işlemleri, not girişleri, devamsızlık işlemleri, sınav bilgileri, belge işlemleri (başarı, üstün başarı vb.), haftalık ders programı girişleri, şube yazılı ortalamaları vb. işlemleri e-okul yönetim bilgi sistemi üzerinden yapılmaktadır.

Öğretmenlerimizin maaş, ek ders, fazla çalışma ücretleri ile doğum, ölüm, ödül, ikramiye ve eğitim yılına hazırlık ödeneği gibi işlemleri Kbs üzerinden; özlük, derece-kademe, terfi, hizmet içi eğitim vb. işlemleri ise Mebbis üzerinden; Anasınıfı ve Okul Aile Birliği gelir ve gider işlemleriyle ilgili hesap hareketlilikleri ise Tefbis üzerinden yapılmaktadır.

Okulumuz rehber öğretmeni tarafından; öğrencilerle bireysel görüşme, grup rehberliği, sınıf rehberliği, mesleki rehberlik, veli toplantıları, uyum programları, ev ziyaretleri yapılmakta ayrıca öğrenci ve velilere yönelik seminerler düzenlenmektedir.

Okulumuzda futbol turnuvası, kültürel geziler, tiyatro, mangala, satranç, piknik ve kermes gibi faaliyetler düzenlenmektedir.

Değerler Eğitimi ile ilgili olarak her ay bir konu üzerinde durulmaktadır. İlçe MEM onaylı organizasyonlar her ay düzenli olarak yapılmaktadır. Yılsonunda Anasınıflarımız düzenlenen şenliklere katılmaktadır. 1. sınıflarımız sene sonunda gösteriler düzenlemektedir.

Öğretmen Mehmet Ali Deniz İlkokulu Müdürlüğünün faaliyet alanları ve sunmuş olduğu hizmetler aşağıdaki başlıklarda toplanmıştır.

**Tablo 3. Faaliyet Alanlar/Ürün ve Hizmetler Tablosu**

<b>FAALİYET ALANI: EĞİTİM</b>	<b>FAALİYET ALANI: YÖNETİM İŞLERİ</b>
<b>Hizmet-1: Rehberlik Hizmetleri</b> <ul style="list-style-type: none"> <li>Psikolojik Danışma</li> <li>Sınıf İçi Rehberlik Hizmetleri</li> <li>BİLSEM (Yönlendirme)</li> <li>Destek Eğitim Hizmetleri</li> </ul>	<b>Hizmet-1: Öğrenci işleri hizmeti</b> <ul style="list-style-type: none"> <li>Kayıt-Nakil işleri</li> <li>Devam-devamsızlık</li> <li>Sınıf geçme</li> </ul>
<b>Hizmet-2: Sosyal-Kültürel Etkinlikler</b> <ul style="list-style-type: none"> <li>Koro</li> <li>Satranç</li> <li>Yarışmalar</li> <li>Kültürel Geziler</li> <li>Sergiler</li> <li>Tiyatro</li> <li>Kermes ve Şenlikler</li> <li>Piknikler</li> <li>Sosyal Kulüp ve Toplum Hizmeti Çalışmaları</li> </ul>	<b>Hizmet-2: Öğretmen işleri hizmeti</b> <ul style="list-style-type: none"> <li>Derece terfi</li> <li>Hizmet içi eğitim</li> <li>Özlük hakları</li> <li>Sendikal Hizmetler</li> </ul>
<b>Hizmet-3: Spor Etkinlikleri</b> <ul style="list-style-type: none"> <li>Futbol,</li> <li>Voleybol</li> <li>Basketbol</li> </ul>	<b>Hizmet-3: Mali İşlemler</b> <ul style="list-style-type: none"> <li>Okul Aile Birliği işleri</li> <li>Bütçe işlemleri</li> <li>Bakım-onarım işlemleri</li> <li>Taşınır Mal işlemleri</li> </ul>
<b>FAALİYET ALANI: ÖĞRETİM</b>	<b>FAALİYET ALANI: YETİŞKİN EĞİTİMİ VE VELİLERLE İLİŞKİLER</b>
<b>Hizmet-1: Öğretimin Planlanması</b> <ul style="list-style-type: none"> <li>Planlar</li> <li>Öğretmenler Kurulu</li> <li>Zümre toplantıları</li> </ul>	<b>Hizmet-1: Sağlık Hizmetleri</b> <ul style="list-style-type: none"> <li>Sağlık taramaları</li> <li>Toplum Sağlığı Merkezi İle İletişim</li> </ul>
<b>Hizmet-2: Öğretimin Uygulanması</b> <ul style="list-style-type: none"> <li>Sınıf içi uygulamalar</li> <li>Gezi ve inceleme</li> </ul>	<b>Hizmet-3: Velilerle İlgili Hizmetler</b> <ul style="list-style-type: none"> <li>Veli toplantıları</li> <li>Veli iletişim hizmetleri</li> <li>Okul-Aile Birliği faaliyetleri</li> </ul>
<b>Hizmet-3: Öğretimin Değerlendirilmesi</b> <ul style="list-style-type: none"> <li>Dönem içi değerlendirmeler</li> </ul>	



## 2.6 Paydaş Analizi

### A) İÇ PAYDAŞLAR:

1. Osmangazi İlçe Milli Eğitim Müdürlüğü: Milli Eğitim Bakanlığının ürettiği politikaları uygulayan ve okulun bağlı olduğu mercidir.
2. Öğretmenler: Hizmeti veren personellerdir.
3. Öğrenciler: Hizmetin sunulduğu paydaşlardır.
4. Okul Aile Birliği: Okulun tedarikçisi konumunda olup, okulun lojistik yönden destekçisi ve işleticisi görevi vardır.
5. Memurlar: Görevli personeldir.
6. Destek Personeli: Görevli personeldir.

### B) DIŞ PAYDAŞLAR

#### Temel Ortaklar:

1. Osmangazi Kaymakamlığı
2. Osmangazi Belediye Başkanlığı
3. Medya: Eğitimin niteliğinin artırılmasında işbirliği kaçınılmaz ve lüzumlu olan stratejik bir dış paydaştır.
4. Sivil Toplum Örgütleri En stratejik destekçi konumundadırlar. Uyumlu bir işbirliği ile bir gelişim fırsatıdır.
5. Panayır Mahallesi Muhtarlığı
6. Veliler: Okullara maddi ve manevi destek sağlayabilme kapasitesi bulunur. Aynı zamanda uyumlu işbirliği içinde olunması gereken kesimdir.
7. Hayırseverler, eğitime katkıda bulunan esnaflar.
8. Rehberlik araştırma Merkezi Müdürlüğü
9. PTT
10. Demirtaş Polis Karakolu

#### Stratejik Ortaklar:

1. İlçe Milli Eğitim Müdürlüğü
2. Mercan Belediyesi
3. Sivil Toplum Kuruluşları

#### Tedarikçiler:

1. Okul Aile Birliği
2. Belediye
3. Hayırsever bağışları
4. Sosyal etkinlik gelirleri (Sergiler)

### C) YARARLANICILAR

1. Öğrenciler
2. Öğretmenler
3. Veliler

#### Paydaş Analizi ve Sınıflamasında Kullanılan Kavramlara İlişkin Açıklamalar:

**Paydaş:** Kurumun gerçekleştirdiği faaliyetlerden etkilenen taraflardır. Paydaşlar şu başlıklarda ele alınmaktadır.

**Lider:** Kurumda herhangi bir kademede görev alan çalışanlar içerisinde liderlik özellikleri olan kişilerdir.

**Çalışan :** Kurum çalışanlarıdır.

**Müşteri:** Ürün, hizmet veya süreçten etkilenen veya satın alıp kullanan herkeştir.

**Temel Ortak:** Kurumun faaliyetlerini gerçekleştirmek üzere zorunlu olarak kurulmuş olan ortaklıklardır.

**Stratejik Ortak:** Kurumun faaliyetlerini gerçekleştirmek üzere kendi seçimi üzerine kurduğu ortaklıklardır.

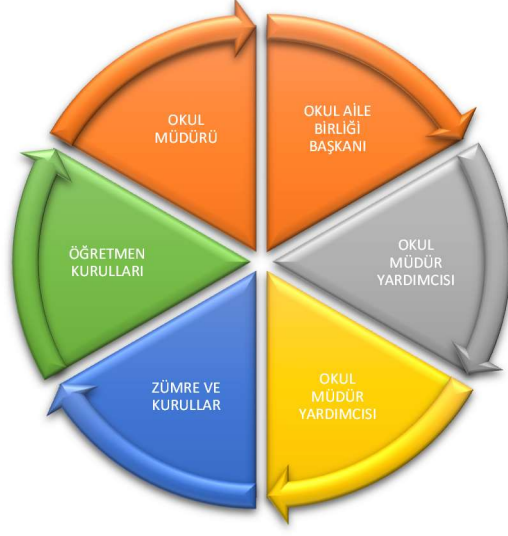
**Tedarikçi:** Kurumun ihtiyaç duyduğu kaynakları temin eden kurum/kuruluşlardır.

**Ürün/Hizmet:** Herhangi bir hizmet/üretim sürecinin çıktısıdır.

**Tablo 4. Paydaş Sınıflandırma ve Önceliklendirme Tablosu**

PAYDAŞIN ADI	PAYDAŞ TÜRÜ	NEDEN PAYDAŞ	HEDEF KİTLE / YARARLANICI	TEMEL ORTAK	STRATEJİK ORTAK	ÇALIŞAN	TEDARİKÇİ	Önem derecesi
								1. Önemli 2. Önemli
Milli Eğitim Bakanlığı	Dış Paydaş	MEB politika üretir, genel bütçe merkezden gelir, Hesap verilen mercidir.		√			√	1
Valilik ve Kaymakamlık	Dış Paydaş	Kurumumuzun üstü konumunda olup, hesap verilecek mercidir.		√				1
İl ve İlçe Milli Eğitim Müdürlüğü	Dış Paydaş	Müdürlüğüne bağlı okul ve kurumları belli bir plan dâhilinde yönetmek ve denetlemek, inceleme ve soruşturma işlerini yürütmek.	√	√				1
Okullar	Dış Paydaş	İlk ve Ortaokullar tedarikçi konumundadır. Ortaöğretimler stratejik ortağımızdır.	√	√	√		√	1
Yönetici ve Öğretmenler	İç Paydaş	Hizmet veren personeldir.	√	√	√	√		1
Özel Öğretim Kurumları	Dış Paydaş	Eğitim öğretim hizmetlerinde tamamlayıcı unsurdur.	√		√			2
Öğrenciler	İç Paydaş	Hizmetin sunulduğu paydaşlardır. İç ve dış paydaş kabul edilebileceği gibi iç paydaş görülmesi daha uygundur.	√	√	√			1
Okul Aile Birlikleri	İç Paydaş	Okulun eğitim öğretim ortamları ve imkânlarının zenginleştirilmesi için çalışır.		√	√	√	√	1
Memur ve Hizmetliler	İç Paydaş	Görevli personeldir.		√	√	√		1
Belediye	Dış Paydaş	Çevre düzenlemesi altyapıyı hazırlar.	√		√		√	2
İlçe Toplum Sağlığı Merkezi	Dış Paydaş	Sağlık taramaları yapar ve koruyucu sağlık önlemleri alır.		√				2
Meslek odaları	Dış Paydaş	Yaygın ve mesleki eğitim hizmetlerini yapar.			√			2
Sendikalar	Dış Paydaş	Personel örgütlenmesi yapar.			√	√		2
Vakıflar	Dış Paydaş	Okul öncesi ve yaygın eğitim çalışmalarında destek sunar.			√			2
Muhtarlıklar	Dış Paydaş	Halk ile iletişimi gerçekleştirir.	√		√		√	2
Tarım İl Müdürlüğü	Dış Paydaş	Yaygın eğitime yönelik çalışmalar yapar.	√		√			2
Sivil Savunma İl Müdürlüğü	Dış Paydaş	Sivil savunma hizmetleri yürütür.			√			2
Türk Telekom İlçe Müdürlüğü	Dış Paydaş	Haberleşme ve iletişim eksikliklerini giderir.			√		√	2
Medya	Dış Paydaş	Yazılı, sözlü ve görsel yayım yapar.	√		√			2

Kurumumuzun temel paydaşları öğrenci, veli ve öğretmen olmakla birlikte eğitimin dışsal etkisi nedeniyle okul çevresinde etkileşim içinde olunan geniş bir paydaş kitlesi bulunmaktadır. Paydaşlarımızın görüşleri anket, toplantı, dilek ve istek kutuları, elektronik ortamda iletilen önerilerde dâhil olmak üzere çeşitli yöntemlerle sürekli olarak alınmaktadır.



Paydaş anketlerine ilişkin ortaya çıkan temel sonuçlara EKLER bölümünde yer verilmiştir.

## 2.7. Kuruluş İi Analiz

Bu blmde; teŐkilat yapısı, insan kaynaklarının yetkinlik dzeyi, kurum kltr, teknoloji ve biliŐim altyapısı, fiziki ve mali kaynaklara iliŐkin analizlere yer verilmiŐtir.

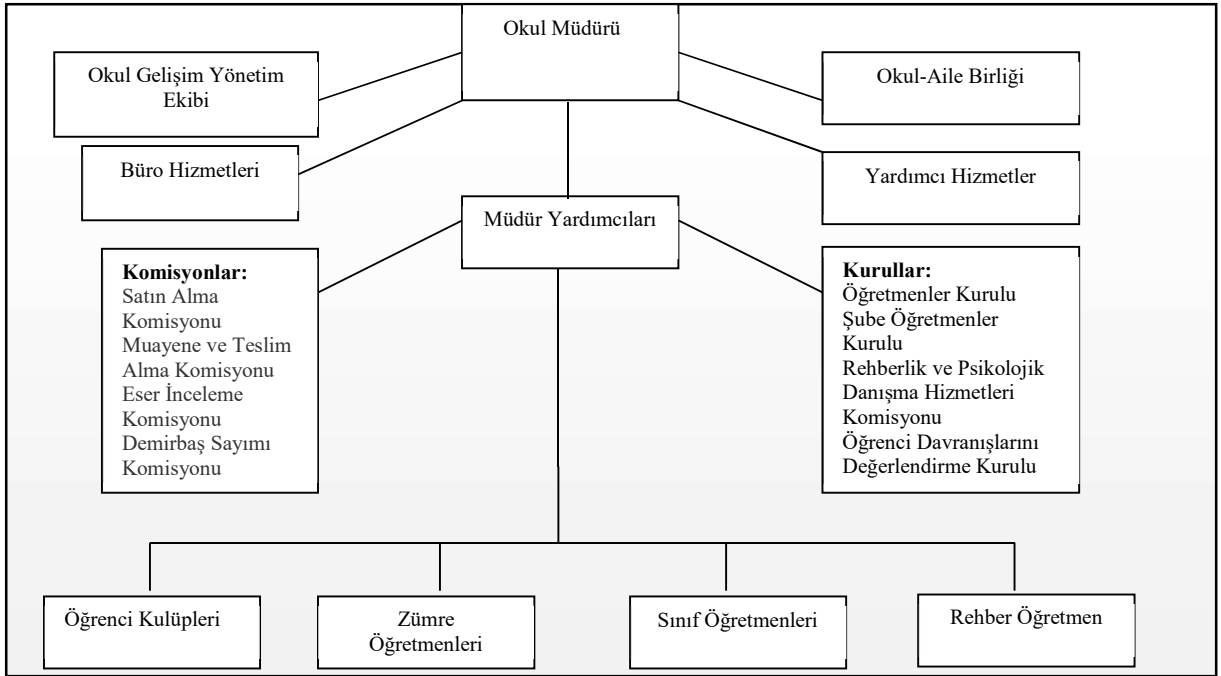
### 2.7.1 TeŐkilat Őeması

Okulumuz 2016/2017 Eđitim-đretim yılında faaliyete gemiŐtir.

Okulumuz bnyesinde 24 derslik, 2 Anasınıfı, 1 Mdr odası, 2 Mdr Yardımcısı odası, 1 đretmenler odası, 1 Rehberlik odası, 1 Memur odası, 1 Konferans Salonu, 1 Kantin mevcuttur.

2023-2024 Eđitim-đretim yılında 784 đrenci, 1 Mdr, 2 Mdr yardımcısı, 1 Rehber đretmen, 1 Din Kltr ve Ahlak Bilgisi, 2 İngilizce đretmeni, 24 sınıf đretmeni ve 5 Hizmetli ile eđitim-đretime devam etmektedir.

**Tablo 5. đretmen Mehmet Ali Deniz İlkokulu TeŐkilat Őeması**



### 2.7.2 İnsan Kaynakları

**Tablo 6. Personel Durumu**

KADRO VE PERSONEL DURUMU	
Okul Mdr	Erkan SEVİNDİK
Mdr Yardımcısı	Murat TAVA
Mdr Yardımcısı	Sebahattin SABIRLI
Rehber đretmen	1
Sınıf đretmeni	24
İngilizce đretmeni	2
Din Kltr Ahlak Bil. đretmeni	1
Hizmetli Personel	5

**Tablo 7. Öğrenci Mevcutları**

<b>ÖĞRENCİ MEVCUTLARI</b>			
SINIFLAR	ERKEK	KIZ	TOPLAM
1. SINIF	112	100	212
2. SINIF	93	98	191
3. SINIF	96	98	194
4. SINIF	97	90	187
TOPLAM	398	386	784

**Tablo 8. Çalışanların Görev Dağılımı**

S. NO	ÜN VAN	GÖREVLERİ
1	Okul Müdürü	Okulun öğrenci, her türlü eğitim ve öğretim, yönetim, personel, tahakkuk, taşınır mal, yazışma, eğitici ve sosyal etkinlikler,yatılılık, bursluluk, taşınmalı eğitim, güvenlik, beslenme, bakım, koruma, temizlik, düzen, nöbet, halkla ilişkiler ve benzeri görevler ile Bakanlık ve il/ilçe millî eğitim müdürlüklerince verilen görevler ile görev tanımında belirtilen diğer görevlerin yerine getirilmesini sağlar.
3	Müdür Yardımcıları	Müdürün olmadığı zamanlarda müdüre vekâlet eder. Müdür yardımcısı, görev tanımında belirtilen görevler ile müdür tarafından verilen görevleri yerine getirir.
4	Öğretmenler	Dersler ilkokullarda sınıf, ortaokul ve imam hatip ortaokulunda alan öğretmenleri tarafından okutulur. Öğretmenler, kendilerine verilen sınıfın veya şubenin derslerini, programda belirtilen esaslara göre plânlamak, okutmak, bunlarla ilgili uygulama ve deneyleri yapmak, ders dışında okulun eğitim-öğretim ve yönetim işlerine etkin bir biçimde katılmak ve bu konularda kanun, yönetmelik ve emirlerde belirtilen görevleri yerine getirmekle yükümlüdürler. İlkokullarda Sınıf öğretmenleri, okuttukları sınıfı bir üst sınıfta da okuturlar. İlkokullarda yabancı dil dersi ile din kültürü ve ahlak bilgisi dersinin alan öğretmenince okutulması esastır. Okul müdürlüğünce düzenlenen nöbet çizelgesine göre kendi devresinde nöbet tutmaları sağlanır. Resmî Gazete, Tebliğler Dergisi, genelge ve duyurulardan elektronik ortamda yayımlananları Bakanlığın web sayfasından takip eder. Elektronik ortamda yayımlanmayanları ise okur, ilgili yeri imzalar ve uygularlar. Öğretmenler dersleri ile ilgili araç-gereç, laboratuvar ve işliklerdeki eşyayı, okul kütüphanesindeki kitapları korur ve iyi kullanılmasını sağlarlar.
5	Yardımcı hizmetler personeli	Yardımcı hizmetler sınıfı personeli, okul yönetimince yapılacak plânlama ve iş bölümüne göre her türlü yazı ve dosyayı dağıtır ve toplar. Başvuru sahiplerini karşılar ve yol gösterir, hizmet yerlerini temizler. Okula getirilen ve çıkarılan her türlü araç-gereç ve malzeme ile eşyayı taşıma ve yerleştirme işlerini yapmakla yükümlüdürler. Bu görevlerini yaparken okul yöneticilerine ve nöbetçi öğretmene karşı sorumludurlar.

### 2.7.3 Teknolojik Düzey

Okulumuzun teknolojik altyapısı ve teknolojiyi kullanabilme düzeyine ilişkin analizi yapılmıştır.

**Tablo 9. Teknolojik Araç-Gereç Durumu**

Araç-Gereçler	Mevcut
ADSL	1
Bilgisayar	6
Tarayıcı	3
Yazıcı	5
Etkileşimli Tahta	24
Fotokopi Makinesi	4
Güvenlik Kamerası	16
Telefon	2
Fax	1

**Tablo 10. Fiziki Mekân Durumu**

Fiziki Mekân	Var	Yok
Öğretmen Çalışma Odası	√	
Ekipman Odası		√
Kütüphane		√
Rehberlik Servisi	√	
Resim Odası		√
Müzik Odası		√
Çok Amaçlı Salon	√	
Bilgisayar laboratuvarı		√
Yemekhane		√
Spor Salonu		√
Mescit		√
Spor Alanları	√	
Kantin	√	
Basketbol Sahası	√	
Destek Eğitim Odası	√	
Arşiv	√	

## 2.7.4 Mali Kaynaklar

Okulumuzun başlıca finans kaynaklarını gerçek ve tüzel kişilerin bağışları, kantin, kermes ve okul aile birliği gelirleri oluşturmaktadır.

*Tablo 11. Kaynak Tablosu*

<b>Kaynaklar</b>	<b>2023</b>	<b>2024</b>	<b>2025</b>	<b>2026</b>	<b>2027</b>	<b>2028</b>
Genel Bütçe	90.000	93.000	97.000	100.000	105.000	110.000
Okul Aile Birliği	30.000	35.000	40.000	45.000	50.000	55.000
Özel İdare	-	-	-	-	-	-
Kira Gelirleri	75.000	80.000	84.000	88.000	91.000	95.000
Döner Sermaye	-	-	-	-	-	-
Dış Kaynak/Projeler	-	-	-	-	-	-
Diğer	7.000	10.000	12.500	15.000	17.000	20.000
<b>TOPLAM</b>	<b>202.000</b>	<b>218.000</b>	<b>233.500</b>	<b>248.000</b>	<b>263.000</b>	<b>280.000</b>

*Tablo 12. Gelir-Gider Tablosu*

<b>YILLAR</b>	<b>2021</b>		<b>2022</b>		<b>2023</b>	
	<b>GELİR</b>	<b>GİDER</b>	<b>GELİR</b>	<b>GİDER</b>	<b>GELİR</b>	<b>GİDER</b>
Temizlik		7.000		13.000		30.000
Küçük Onarım		5.000		8.000		15.000
Bilgisayar Harcamaları		-		-		-
Büro Makinaları Harcamaları		2.000		4.000		9.000
Telefon		-		-		-
Sosyal Faaliyetler		-		-		-
Kırtasiye		5.000		15.000		30.000
<b>GENEL TOPLAM</b>		<b>19.000</b>		<b>40.000</b>		<b>84.000</b>

## 2.7.5 İstatistik Veriler

### Öğrencilere İlişkin Bilgiler:

*Tablo 13. Karşılaştırmalı Öğretmen/Öğrenci Durumu*

ÖĞRETMEN	ÖĞRENCİ		
Toplam öğretmen sayısı	Öğrenci sayısı		Toplam öğrenci sayısı
	Kız	Erkek	
28	386	395	781

### Yerleşim Alanı ve Derslikler:

Okulumuz 784 öğrenci kapasiteli olup 3000 m<sup>2</sup> lik bir bahçe kullanım alanı mevcuttur. 24 derslik ve 24 şube ile derslik kapasitemizin de % 100 kullanılmaktadır.

*Tablo 14. Yerleşim Alanı*

Yerleşim		
Toplam Alan (m <sup>2</sup> )	Bina Alanı (m <sup>2</sup> )	Bahçe alanı (m <sup>2</sup> )
4.500	1.500	3.000

Okul/kurumla ilgili her türlü sayısal veriler geriye dönük olarak (en az 3 yıllık) verilir. İstatistik veriler kapsamında incelenecek hususlar;

- Öğrenci durumu (genel mevcut, ortalama sınıf mevcudu, mevcudu en fazla olan ve en az olan sınıf mevcudu sayısı, kaynaştırma eğitime tabi öğrenci sayısı vs.)
- Öğrenci kursları (kurs açılan dersler, katılan öğrenci sayısı, görev alan öğretmenlerin sayısı, kursun akademik başarıya olan katkısı vs.)
- Okul/kurumun akademik başarısı (ulusal düzeyde yapılan sınavlarda başarı sağlayan öğrenci sayısı ve mevcuda oranı, il başarı sırası, sınıfını doğrudan geçen öğrenci sayısı/oranı, sınıf tekrarı yapan öğrenci sayısı/oranı vb.)
- Okul/kurumda yapılan sosyal faaliyetlerin (kutlamalar, anma günü, kermes vb.) neler olduğu, bunlarda görev alan öğretmen, öğrenci velilerin sayısı, katılım oranı belirtilir.
- Okul/kurumda yapılan kültürel faaliyetlerin (gezi, sergi vb.) neler olduğu; kültürel faaliyetlerde görev alan öğretmen, öğrenci velilerin sayısı, katılım oranı belirtilir.
- Okul/kurumun bilimsel araştırmaları (Okulun paydaşlarınca yapılan bilimsel araştırmalar belirtilir.),
- Okul/kurumun bilimsel yayınları (Okul/kurum ya da okul paydaşlarınca yayımlanan kitap, makale vb. bilimsel yayımlardan bahsedilir.),
- Spor kulübü faaliyetleri (Hangi branşlarda takım oluşturulduğu, antrenör sayısı, lisanslı öğrenci sayısı, bu alanda kazanılan başarılar, mezun olduktan sonra spora devam eden öğrenci sayısı vb. belirtilir.),
- Öğrenci devam durumu (öğrencilerin devamsızlık ortalaması, önceki yılda devamsızlıktan kalan öğrenci sayısı, bu yıl sürekli devamsızlık yapan öğrenci sayısı, önceden devamsız olup da devamı sağlanan öğrenci sayısı),



- Sosyal kulüplerin çalışması (kurulan sosyal kulüpler ve bunların gerçekleştirdiği projeler),
- Personel devam durumu (personelin sevk alma durumu, zorunlu izinler hariç alınan izin süreleri, sevk alma sıklığı-haftalık sevk sayısı-alınan rapor sayısı),
- Rehberlik hizmetleri (yararlanan öğrenci sayısı ve diğer faaliyetleri),
- Engelli öğrenciler için kolaylaştırıcı çalışmalar (engelli öğrencilerin sayısı ve engel çeşitleri ile bunların yaşamını kolaylaştırmak için alınan önlemler),
- Okulun dış çevre (MEB, Belediye, AB, TÜBİTAK, MEM) tarafından düzenlenen faaliyet ve projelere katılma ve bu projelerden yararlanma durumu,
- Okul/kuruma ulaşım,
- Fiziki mekânlar (Spor salonu, çok amaçlı salon, BTS, laboratuvar, sınıflar, idari odalar, öğretmenler odası vs. kullanıma uygunluğu, kullanılma sıklığı, binanın dış ve iç ses yalıtımı, danışma, ziyaretçi odası vs. belirtilmelidir.),
- Kantin, yemekhane (kantinin işletilme biçimi, ihtiyacı karşılama düzeyi, okula getirisi, öğrencilerin dışarı gitmesini önleme durumu, faydaları), Isınma durumu (okulun nasıl ısıtıldığı, yakıt türü, ısınmanın tam sağlanıp sağlanmadığı, sağlanamıyorsa nedenleri, kalorifer görevlisinin eğitimi, belgesi),
- Sivil savunma çalışmaları (yangın tertibatı, yangın tüpü, ikaz alarm zili, elektrik tertibatının kontrolü, baca temizliği, kalorifer kazanının temizliği, sivil savunma tatbikatı vs.),
- Diğer araç ve gereçler (Okulda bulunan ders araçları genel olarak belirtilir etkin kullanımı ile ilgili yapılan çalışmalar ifade edilir.),
- Okul/kurumun yaptığı benzer okullarda olmayan ya da öncülüğünü okulun yaptığı diğer okullara da örnek olan çalışmalar, çevreye bu okuldan yayılan başarılı uygulamalar,
- Okul/kurumun iş birliği yaptığı kurum ya da kişiler, okulda ya da okulca düzenlenen panel, konferans vb. sunumlar,
- Okul/kurumun öncülük ettiği iyi işler, organizasyonlar, aldığı ödüller belirtilir.

Okulumuzda yer alan sınıfların öğrenci sayıları aşağıda belirtilmiştir.

SINIF/ŞUBE ÖĞRENCİ MEVCUTLARI							
SINIF/ŞUBE	ERKEK	KIZ	TOPLAM	SINIF/ŞUBE	ERKEK	KIZ	TOPLAM
1/A	22	16	38	3/A	18	16	34
1/B	20	16	36	3/B	15	17	32
1/C	19	15	34	3/C	14	17	31
1/D	19	16	35	3/D	16	15	31
1/E	15	18	33	3/E	16	16	32
1/F	16	19	35	3/F	16	17	33
1.SINIF TOPLAM	111	100	211	3.SINIF TOPLAM	95	98	193
2/A	14	16	30	4/A	19	12	31
2/B	16	16	32	4/B	15	15	30
2/C	17	17	34	4/C	15	16	31
2/D	13	17	30	4/D	17	14	31
2/E	15	17	32	4/E	15	17	32
2/F	17	15	32	4/F	16	16	32
2.SINIF TOPLAM	92	98	190	4.SINIF TOPLAM	97	90	187

## 2.8. Çevre Analizi (PESTLE)

Çevre analiziyle okul/kurum üzerinde etkili olan veya olabilecek politik, ekonomik, sosyo-kültürel, teknolojik, yasal çevresel dış etkenlerin tespit edilmesi amaçlanmıştır.

*Tablo 15. PESTLE Analiz Tablosu*

<b>POLİTİK VE HUKUKİ FAKTÖRLER</b>	<b>EKONOMİK FAKTÖRLER</b>
<ul style="list-style-type: none"><li>*Okul Öncesi ve İlköğretim Kurumları Yönetmeliği</li><li>*Atama ve Yer Değiştirme Yönetmeliği</li><li>* Ek Ders Yönetmeliği</li><li>* Kılık Kıyafet Yönetmeliği</li><li>* Kurul ve Komisyonlar</li><li>* Yeni Müfredat Programı</li><li>* Milli Eğitim Bakanlığı ve İl ve İlçe Milli Eğitim Müdürlüğü 2015-2019 Stratejik Planlarının incelenmesi</li><li>*Kamu Görevlileri Etik Sözleşmesi</li><li>* Ücretsiz Ders Kitapları Dağıtımı</li></ul>	<ul style="list-style-type: none"><li>*Velilerin sosyoekonomik düzeyi</li><li>*İşsizlik durumu</li><li>*Okulun bulunduğu çevrenin genel gelir durumu</li><li>*Okulun gelir-gider durumu</li><li>*Mal-ürün ve hizmet satın alma imkânları</li><li>*Bilginin, refaha ve mutluluğa ulaşmadaki önemi</li><li>*İnternet kullanımı</li><li>*Küreselleşme ve rekabetçi ekonomi</li><li>*AB projeleri</li></ul>
<b>SOSYO-KÜLTÜREL FAKTÖRLER</b>	<b>TEKNOLOJİK FAKTÖRLER</b>
<ul style="list-style-type: none"><li>* Velilerin Eğitime Bakış Açısı</li><li>* Okur-Yazarlık Oranı</li><li>* Toplumdaki Etik Değerler</li><li>* Sosyal Ortamların Eksikliği</li><li>* Hayattan beklentiler</li><li>* Göçler ve Nüfus Artışı</li><li>* Velilerin Eğitim Seviyesi</li><li>* Gelenekçi Sosyal Yapı</li><li>* Okul Çağı Öğrenci Sayısı</li></ul>	<ul style="list-style-type: none"><li>* E-Okul Uygulamaları ve Mebbis Sistemi</li><li>* Dyned ve Eba Sistemi</li><li>* ADSL Sistemi</li><li>* Projeksiyon Kullanımı</li><li>* Teknoloji Alanındaki Gelişmeler</li><li>* Okulun Teknolojik İmkânları</li><li>* E- Devlet Uygulamaları</li><li>* Teknolojik Etkileşim-Paylaşım</li></ul>

## 2.9 Güçlü ve Zayıf Yönler ile Fırsatlar ve Tehditler (GZFT) Analizi

Okulumuzun temel istatistiklerinde verilen okul künyesi, çalışan bilgileri, bina bilgileri, teknolojik kaynak bilgileri ve gelir gider bilgileri ile paydaş anketleri sonucunda ortaya çıkan sorun ve gelişime açık alanlar iç ve dış faktör olarak değerlendirilerek GZFT tablosunda belirtilmiştir. Dolayısıyla olguyu belirten istatistikler ile algıyı ölçen anketlerden çıkan sonuçlar tek bir analizde birleştirilmiştir.

Kurumun güçlü ve zayıf yönleri donanım, malzeme, çalışan, iş yapma becerisi, kurumsal iletişim gibi çok çeşitli alanlarda kendisinden kaynaklı olan güçlülükleri ve zayıflıkları ifade etmektedir ve ayırımı temel olarak okul müdürü/müdürlüğü kapsamında bakılarak iç faktör ve dış faktör ayrımı yapılmıştır.

**Tablo 16. GZFT Analizi**

İç Çevre	
Güçlü Yönler	Zayıf Yönler
<p>Öğrencilerin bireysel yeteneklerini ön plana çıkarması. Sınıf mevcutlarının ideal sayıda olması. Öğretmen ve öğrenciler arasındaki pozitif iletişim. Yöneticilerin gerekli donanım ve yeterliliğe sahip olması. Gelişime açık ve teknolojiyi kullanan idealist ve genç öğretmen kadrosu. Öğretmen yönetici iş birliğinin güçlü olması. Veli profilinin sosyo-ekonomik anlamda dengeli olması. Bahçesinin geniş olması. Tüm birimlerde internet olması. Okul web sitesinin olması. ADSL bağlantısının olması. Güvenlik kameralarının olması. Destek Eğitim odasının olması. Okul öncesi eğitimin olması. Akıllı tahtanın olması. Okul kültürünün gelişmiş olması. Kurum içinde hizmet içi eğitime önem verilmesi. Toplam kalite felsefesinin benimsenmesi Mali kaynakların rasyonel kullanılması Beyaz Bayrağa sahip olması Kurum yöneticilerinin diyaloga ve iş birliğine açık olması. Okul Aile Birliğinin iş birliğine açık olması. Sosyal, kültürel ve sportif etkinliklere önem verilmesi. Mülki ve yerel yetkililerle olan olumlu diyalog ve işbirliği. Ders dışı faaliyetlerin yapılması.</p>	<p>Öğrenci devamsızlıkları. Öğrencilerin ders motivasyonlarının düşük olması. Okuma alışkanlığının az olması. Öğrenci disiplin anlayışının yetersizliği. Hizmet içi kurs ve seminerlere ilginin yetersizliği. TKY anlayışının yeterince benimsenmemiş olması. Velilerin eğitim seviyesinin düşük olması. Velilerle iletişimde yetersizlik. Velilerin ekonomik durumlarının yeterli olmaması. Veli ilgisi ve desteğinin yeterli olmaması. Binanın fiziksel donanım bakımından yeterli olmaması. Göç alan bir muhit olması sebebiyle kültürel farklılıklar. Bilgi teknolojisinin yeterli olmaması. Çok Amaçlı Salonun olmaması. E kütüphanenin mevcut olmaması. Okul bütçesinin yetersizliği.</p>

Dış Çevre	
Fırsatlar	Tehditler
<p>Mülki İdare ve yerel yetkililerle iletişimin kolay olması.</p> <p>Yerel yönetimin sosyal kültürel faaliyetleri yeterince desteklemesi.</p> <p>Okul Aile Birliğinin etkin çalışması.</p> <p>Çevrenin sosyo-ekonomik yapısının okul yararına yönlendirilebilme imkânı.</p> <p>Hayırseverlerin varlığı.</p> <p>İnsan kaynaklarının yeterliliği.</p> <p>Eğitim ve eğitimeciye yönelik olumlu yaklaşımların varlığı.</p> <p>Velilere kısa sürede ulaşılabilmesi.</p> <p>Okulun ilçe merkezinde bulunması.</p> <p>Okula ulaşımın kolay olması.</p> <p>Okulumuzun diğer okullar ve kurumlarla iletişiminin güçlü olması.</p> <p>Hizmet alanların beklenti ve görüşlerinin dikkate alınması.</p> <p>MEB' in teknolojik gelişmeler eğitim öğretim ortamında uygulamalara dahil edilmektedir.</p> <p>Eğitimin her alanında Hizmetiçi Eğitimlerin olması.</p> <p>MEB'in kalite ve misyon farklılaşması konusundaki yeni düzenlemeleri .</p> <p>Okulun çevre ile iletişimi.</p> <p>Bulunduğu bölge olarak ekolojik ögelere yakındır ve ulaşmak kolaydır.</p>	<p>Medyanın öğrenciler üzerinde olumsuz etkileri</p> <p>Okul öncesi kayıt oranının düşük olması.</p> <p>Okulumuzun güvenlik birimlerine uzak oluşu</p> <p>Veli gelir durumunun yetersiz olması.</p> <p>Mahallemizin fazla göç alması.</p> <p>Parçalanmış aileler ve risk altındaki çocuklar.</p> <p>Veli eğitim seviyesinin düşük olması.</p> <p>Teknolojik donanım yetersizliği.</p> <p>İş güvenliği için yeterli teknolojinin mevcut olmaması.</p> <p>Öğretmenin sosyo-ekonomik statüsünün yıpranması.</p> <p>Öğretmenlerin aynı eğitim bölgesinde kısa süreli çalışması.</p> <p>Okul çevresinde trafik önlemlerinin yetersiz olması.</p>

## 2.10 Tespit ve İhtiyaçların Belirlenmesi

Gelişim ve sorun alanları analizi ile GZFT analizi sonucunda ortaya çıkan sonuçların planın geleceğe yönelim bölümü ile ilişkilendirilmesi ve buradan hareketle hedef, gösterge ve eylemlerin belirlenmesi sağlanmaktadır.

Gelişim ve sorun alanları ayırımında eğitim ve öğretim faaliyetlerine ilişkin üç temel tema olan Eğitime Erişim, Eğitimde Kalite ve kurumsal Kapasite kullanılmıştır. Eğitime erişim, öğrencinin eğitim faaliyetine erişmesi ve tamamlamasına ilişkin süreçleri; Eğitimde kalite, öğrencinin akademik başarısı, sosyal ve bilişsel gelişimi ve istihdamı da dâhil olmak üzere eğitim ve öğretim sürecinin hayata hazırlama evresini; Kurumsal kapasite ise kurumsal yapı, kurum kültürü, donanım, bina gibi eğitim ve öğretim sürecine destek mahiyetinde olan kapasiteyi belirtmektedir.

Eğitime Erişim	Eğitimde Kalite	Kurumsal Kapasite
Okullaşma Oranı	Akademik Başarı	Kurumsal İletişim
Okula Devam/ Devamsızlık	Sosyal, Kültürel, Fiziksel Gelişim	Kurumsal Yönetim
Okula Uyum, Oryantasyon	Öğretim Yöntemleri	Bina ve Yerleşke
Özel Eğitime İhtiyaç Duyan Bireyler	Ders araç gereçleri	Donanım
Yabancı Öğrenciler		Temizlik, Hijyen
		İş Güvenliği, Okul Güvenliği

Gelişim ve sorun alanlarına ilişkin GZFT analizinden yola çıkılarak saptamalar yapılırken yukarıdaki tabloda yer alan ayırmda belirtilen temel sorun alanlarına dikkat edilmesi gerekmektedir.

### Gelişim ve Sorun Alanlarımız

<b>1.TEMA: EĞİTİME ERİŞİM</b>	
1	Okullaşma Oranı
2	Okul öncesi eğitimde okullaşma
3	Eğitim – Öğretimi tamamlama
4	Eğitim – Öğretime katılım
5	Öğrenci gelişimine yönelik veli eğitimleri

<b>2.TEMA: EĞİTİM VE ÖĞRETİMDE KALİTE</b>	
1	Okul sağlığı ve hijyen.
2	Eğitsel değerlendirme ve tanılama.
3	Sosyal ve kültürel etkinliklere katılım oranı.
4	Zararlı alışkanlıklar.
5	Eğitsel, mesleki ve kişisel rehberlik hizmetleri.
6	Öğrencilere yönelik oryantasyon faaliyetleri.
7	Okuma kültürü.
8	Eğitim öğretim sürecinde sanatsal, sportif ve kültürel faaliyetler.

<b>3.TEMA: KURUMSAL KAPASİTE</b>	
1	Fiziki kapasitenin yetersizliği.
2	Sosyal, kültürel, sanatsal ve sportif faaliyet alanlarının yetersizliği.
3	Alternatif finansman kaynaklarının geliştirilmesi.
4	Teknolojik altyapı eksikliklerinin giderilmesi.
5	Öğretmen yeterlilikleri.
6	Diğer kurum ve kuruluşlarla işbirliği.

# 3.BÖLÜM

## GELECEĞE BAKIŞ

### 3. GELECEĞE BAKIŞ

Okul Müdürlüğümüzün Misyon, vizyon, temel ilke ve değerlerinin oluşturulması kapsamında öğretmenlerimiz, öğrencilerimiz, velilerimiz, çalışanlarımız ve diğer paydaşlarımızdan alınan görüşler, sonucunda stratejik plan hazırlama ekibi tarafından oluşturulan Misyon, Vizyon, Temel Değerler; Okulumuz üst kurulana sunulmuş ve üst kurul tarafından onaylanmıştır.

#### 3.1 Misyon



#### MİSYONUMUZ

Bizler ÖĞRETMEN MEHMET ALİ DENİZ İLKOKULU olarak; Anayasamızda yer alan temel ilkelere uygun, Milli Eğitim temel amaçları doğrultusunda, gelişen teknolojiyi yakından takip ederek, İyinin ölçüsü yoktur düşüncesiyle bütün öğrencilerimizin öğrenmelerini sağlamak, Atatürk ilke ve inkılapları doğrultusunda, bilgiye kolayca ulaşabilen, yeni bilgiler üreten, ürettiğini paylaşabilen bireyler olarak yetişmelerini sağlamak, onlara 21.yüzyılın ve gelişen teknolojinin ihtiyaçlarına cevap verebilecek beceriler kazandırmak için varız.

#### 3.2 Vizyon



#### VİZYONUMUZ

Bilgili, becerili ve özgüveni yüksek, iletişimde başarılı, olaylara tarafsız bakabilen, teknolojiyi izleyip kullanabilen, ekip çalışmasına yatkın, doğayı seven ve koruyan ÖĞRETMEN MEHMET ALİ DENİZ İLKOKULU olmanın bir ayrıcalık olmasını öngörüyoruz.

### 3.3 Temel Değerler

TEMEL DEĞERLERİMİZ	
1	Öğrenciler bütün çalışmalarımızın odak noktasıdır.
2	Geleceğimizin şekillenmesinin öğrencilerimizin elinde olduğuna olan inancımız tamdır.
3	Farklılıklarımız zenginliğimizdir.
4	Milli değerleri yaşamasını bilen, inançlara saygılı, ahlaklı, sorumluluk sahibi bilinçli bireyler yetiştirmeyi amaç ediniriz.
5	Bütün çalışmalarımızda Atatürk İlke ve İnkılâplarına uygun hareket ederiz.
6	Eğitimde fırsat eşitliğine inanırız.
7	Kendimizi geliştirmeye önem verir, yenilikçi fikirlerden yararlanırız.
8	Teknolojiyi amaç değil araç sayarız.
9	Her türlü eleştiri ve önerilere açığız.
10	Öğrencilerimizi, yaratıcı yönlerinin gelişmesi için teşvik ederiz.
11	Öğrenme problemi olan öğrencilerimiz için özel destek programları hazırlarız.
12	Sağlıklı, temiz ve hijyenik bir okul olmaya özen gösteririz.
13	Kurum kültürünü tüm paydaşlarla birlikte oluşturmaya çalışırız.
14	Toplam Kalite Yönetimi felsefesini benimseriz.
15	Başarının ancak takım çalışmasıyla elde edileceğine inanırız.
16	Öğrencilerin, öğrenmeyi öğrenmesini hedefleriz.



### 3.4 Amaç, Hedef ve Performans Göstergesi ile Stratejiler

TEMA 1	EĞİTİM-ÖĞRETİME ERİŞİM ve KATILIM								
<b>Amaç 1</b>	Öğrenim çağına gelmiş çocukları okulla buluşturmak.								
<b>Hedef 1.1</b>	İlkokul çağındaki çocukların eğitim öğretime katılımını artırmak.								
<b>Performans Göstergeleri</b>	<b>Hedefe Etkisi</b>	<b>Başlangıç Değeri</b>	<b>2024</b>	<b>2025</b>	<b>2026</b>	<b>2027</b>	<b>2028</b>	<b>İzleme Sıklığı</b>	<b>Rapor Sıklığı</b>
PG 1.1.1 Kayıt oranları	%70	%85	%90	%95	%100	%100	%100	Eğitim Öğretim Yılı Süresince	1 yıl
PG 1.1.2 Devamsızlık yapan öğrenci oranı	%30	%40	%35	%30	%25	%20	%10		
<b>Koordinatör Birim</b>	Okul Yönetimi, Rehberlik Servisi								
<b>İş birliği Yapılacak Birimler</b>	Veliler, Mahalle Muhtarlığı								
<b>Riskler</b>	Velilere ulaşamaması								
<b>Stratejiler</b>	Okula kayıt zamanını duyurmak. Okulu tanıtıcı broşür hazırlamak, dağıtmak. Etkinlik ve organizasyonlar düzenlemek.(Oryantasyon) Ev ziyaretlerinde bulunmak. Devamsızlık takibi yapmak.								
<b>Maliyet Tahmini</b>	7.000TL								
<b>Tespitler</b>	Velilerin yeterli duyarlılığa sahip olmaması.								
<b>İhtiyaçlar</b>	Okula kayıt yaptırmayan öğrenci velilerinin okula davet edilerek birebir görüşme yapılması. Görüşmeye gelemeyen öğrenci velilerine ev ziyaretleri yapılması. Okulumuzu tanıtan ve okul sevgisini öne çıkaran broşürler dağıtılması. Uyum haftası boyunca çeşitli etkinlikler düzenlenmesi.								

TEMA 2	EĞİTİM VE ÖĞRETİMDE KALİTE								
Amaç 2	Öğrencileri hayata hazırlamak.								
Hedef 2.1	Sosyal ve kültürel etkinliklere yer vermek.								
Performans Göstergeleri	Hedefe Etkisi	Başlangıç Değeri	2024	2025	2026	2027	2028	İzleme Sıklığı	Rapor Sıklığı
PG 2.1.1 Egzersiz çalışmalarından yararlanan öğrenci sayısı oranı	%10	0	%10	%15	%20	%30	%40	Eğitim Öğretim Yılı Süresince	1 yıl
PG 2.1.2 Kulüplerden yararlanan öğrenci sayısı oranı	%10	0	%15	%25	%40	%50	%60		
PG 2.1.3 Bireysel Rehberlik hizmetinden yararlanan öğrenci sayısı oranı	%30	%2	%3	%4	%5	%6	%7		
PG 2.1.4 Gezilere katılan öğrenci sayısı oranı	%50	%5	%15	%25	%45	%60	%75		
Koordinatör Birim	Okul Yönetimi, Rehberlik Servisi								
İş birliği Yapılacak Birimler	Zümre Öğretmenler Kurulu, Gezi İnceleme ve Tanıtma Kulübü, Okul Aile Birliği								
Riskler	Sosyal etkinliklere katılımı duyarlılık.								
Stratejiler	Egzersiz çalışmalarının özendirme. Kulüp faaliyetlerini yaygınlaştırılmak. Öğrencilerin kendini gerçekleştirmelerinin akademik başarı üzerindeki etkisine ilişkin velileri bilgilendirmek. Öğrencilere yönelik geziler düzenlemek.								
Maliyet Tahmini	1000.000TL								
Tespitler	Sosyal, kültürel ve sportif faaliyetleri artırarak sanatsal ve estetik yönü gelişmiş, kültürel mirasımızı koruyan, geliştiren ve gelecek kuşaklara aktarmayı görev edinmiş, ruhsal ve fiziksel bakımdan kendini gerçekleştirmiş bireyler yetiştirmeyi amaçlamaktayız.								
İhtiyaçlar	Egzersiz çalışmaları, kulüp faaliyetleri geziler için İlçe MEM'den onay almak. Etkinlikleri planlı ve programlı bir şekilde yürütmek.								

TEMA 2	EĞİTİM-ÖĞRETİMDE KALİTE								
<b>Amaç 3</b>	Okul ile veli arasındaki işbirliğini geliştirmek.								
<b>Hedef 3.1</b>	Veliyi eğitim-öğretim sürecine dahil etmek.								
Performans Göstergeleri	Hedefe Etkisi	Başlangıç Değeri	2024	2025	2026	2027	2028	İzleme Sıklığı	Rapor Sıklığı
PG 3.1.1 Velilere verilen seminer sayısı.	%100	4	6	10	13	15	20	Eğitim Öğretim Yılı Süresince	1 yıl
<b>Koordinatör Birim</b>	Okul Yönetimi, Rehberlik Servisi								
<b>İş birliği Yapılacak Birimler</b>	Mahalle Muhtarlığı, Dernekler								
<b>Riskler</b>	Semine katılım oranı yeterli düzeyde olmayabilir.								
<b>Stratejiler</b>	Velilerin seminerler düzenlenerek bilinçlendirilmeleri.								
<b>Maliyet Tahmini</b>	7.000TL								
<b>Tespitler</b>	Veliler okulla iletişimin önemi hakkında yeterli bilince sahip değiller.								
<b>İhtiyaçlar</b>	Duyuru ve tanıtım sürecinin etkin yönetilmesi gerekir.								

TEMA 2	EĞİTİM-ÖĞRETİMDE KALİTE									
<b>Amaç 4</b>	Okul koridorlarını tematik işlevselliğe dönüştürmek.									
<b>Hedef 4.1</b>	Okul koridorlarını okuma köşeleriyle donatmak.									
<b>Performans Göstergeleri</b>	<b>Hedefe Etkisi</b>	<b>Başlangıç Değeri</b>	<b>2024</b>	<b>2025</b>	<b>2026</b>	<b>2027</b>	<b>2028</b>	<b>İzleme Sıklığı</b>	<b>Rapor Sıklığı</b>	
<b>PG 4.2.1</b> Kitap okuyan öğrenci sayısı	%100	%5	%15	%30	%50	%60	%80	Aylık	Dönemlik	
<b>Koordinatör Birim</b>	Okul Yönetimi, OAB									
<b>İş birliği Yapılacak Birimler</b>	Veliler, Rehberlik Servisi, Zümre Öğretmenler Kurulu									
<b>Riskler</b>	Yeterince işlevsel olamayabilir.									
<b>Stratejiler</b>	Kitap okuma alışkanlığını edinmiş bireyler yetiştirmeyi hedeflemekteyiz.									
<b>Maliyet Tahmini</b>	60.000TL									
<b>Tespitler</b>	Öğrencilerin kitap okumaya teşvik edilmesi.									
<b>İhtiyaçlar</b>	Okul koridorlarına okuma köşeleri yaptırılması.									

TEMA 3		KURUMSAL KAPASİTE							
<b>Amaç 5</b>	Okulun yaşam kalitesini yükseltmek.								
<b>Hedef 5.1</b>	Okul bahçesini çimlendirmek ve ağaçlandırmak								
Performans Göstergeleri	Hedefe Etkisi	Başlangıç Değeri	2024	2025	2026	2027	2028	İzleme Sıklığı	Rapor Sıklığı
PG 5.1.1 Çimlendirilmiş alan oranı	%40	%5	%15	%25	%40	%50	%60	Eğitim Öğretim Yılı Süresince	1 yıl
PG 5.1.2 Fidan sayısı	%60	%0	%20	%30	%50	%60	%70		
<b>Koordinatör Birim</b>	Okul Yönetimi, OAB, OGYE								
<b>İş birliği Yapılacak Birimler</b>	Orman Müdürlüğü, Muhtarlık								
<b>Riskler</b>	Çim ekilecek alanın iyi korunamaması. Sulamada sıkıntılar.								
<b>Stratejiler</b>	Okul bahçesinin görünümünü çekici hale getirmek, okulumuzun fiziki yapısını geliştirmek ve kaynak kullanımında etkinliği ve verimliliği sağlamak.								
<b>Maliyet Tahmini</b>	90.000TL								
<b>Tespitler</b>	Yeşil alan olarak tasarlanmış kısımların çimlendirilmesi. Belirlenmiş kısımlara fidan dikilmesi.								
<b>İhtiyaçlar</b>	Çim tohumu, fidan								

TEMA 3	KURUMSAL KAPASİTE								
<b>Amaç 5</b>	Okulun yaşam kalitesini yükseltmek.								
<b>Hedef 5.2</b>	Kaynakların etkin ve işlevsel kullanımını sağlayarak fiziki yapıyı geliştirmek.								
Performans Göstergeleri	Hedefe Etkisi	Başlangıç Değeri	2024	2025	2026	2027	2028	İzleme Sıklığı	Rapor Sıklığı
PG 5.2.1 Etkileşimli tahtası olan sınıf sayısı	%40	0	24	-	-	-	-	Eğitim Öğretim Yılı Süresince	1 yıl
PG 5.2.2 Okul kütüphanesi	%35	0	1	-	-	-	-		
PG 5.2.3 Çok amaçlı salon	%25	0	1	-	-	-	-		
<b>Koordinatör Birim</b>	Okul Yönetimi, OAB								
<b>İş birliği Yapılacak Birimler</b>	İlçe MEM								
<b>Riskler</b>	Bütçe yetersizliği								
<b>Stratejiler</b>	Akıllı tahta uygulamasına geçilmesi. Kütüphane ihtiyacının giderilmesi. Çok amaçlı salon yapılması.								
<b>Maliyet Tahmini</b>	25.000TL								
<b>Tespitler</b>	Başvurulan özel kuruluşlardan finansal destek alınamaması.								
<b>İhtiyaçlar</b>	Kurum ve kuruluşlarla işbirliği yapılması								

TEMA	KURUMSAL KAPASİTE									
<b>Amaç 5</b>	Okulun yaşam kalitesini yükseltmek.									
<b>Hedef 5.3</b>	“Beslenme Dostu Okullar İşbirliği Protokolü” kapsamında sağlıklı beslenme ve hareketli yaşam konularında öğrencileri teşvik etmek.									
Performans Göstergeleri	Hedefe Etkisi	Başlangıç Değeri	2024	2025	2026	2027	2028	İzleme Sıklığı	Rapor Sıklığı	
PG 5.3.1 Okul içi etkinlik sayısı	%60	5	8	10	15	20	30	Eğitim Öğretim Yılı Süresince	1 yıl	
PG 5.3.2 Seminer sayısı	%40	2	5	7	10	12	15			
<b>Koordinatör Birim</b>	Okul Yönetimi, OAB, OGYE									
<b>İş birliği Yapılacak Birimler</b>	İlçe MEM, STK									
<b>Riskler</b>	Katılım yeter sayısına ulaşamayabilir.									
<b>Stratejiler</b>	Temizlik ve hijyen konularına azami özen gösterilmesi, okul sağlığının daha iyi düzeye çıkarılması, yaşam kalitesinin yükseltilmesi ve yeterli eğitim almış sağlıklı nesiller yetiştirilmesi ve bu konuda yapılan iyi uygulamaların desteklenmesi									
<b>Maliyet Tahmini</b>	80.000TL									
<b>Tespitler</b>	Sağlıklı beslenme ve hareketli yaşam konulu yarışmalar düzenlenmesi. Öğrenci, veli ve okul çalışanlarına sağlıklı beslenme ve hareketli yaşam konularında eğitim verilmesi									
<b>İhtiyaçlar</b>	Veli ve öğrencilerin gereğince bilgilendirilmesi.									

# 4.BÖLÜM

## MALİYETLENDİRME



## 4. MALİYETLENDİRME

Müdürlüğümüz stratejik planında 4 hedef bulunmaktadır. Söz konusu hedeflere ilişkin bütçe dağılımları 5 yıllık olarak alttaki tabloda belirtilmiştir. Tabloda görüldüğü üzere son iki yılın gelir ve giderlerinde yaşanan artıştan hareketle hazırlanan beş yıllık maliyetlendirme sonucunda Müdürlüğümüzün tahmini olarak 694.000TL’lik bir harcama yapacağı düşünülmektedir. Plan dönemi amaç maliyetlerine ilişkin alttaki tabloda ayrıntılı bilgiye yer verilmiştir.

*Tablo 16 Tahmini Maliyet Tablosu*

	2024	2025	2026	2027	2028	Toplam Maliyet
<b>Amaç 1</b>	1.000	1.000	1.500	1.500	2.000	7.000
<b>Hedef 1.1</b>	1.000	1.000	1.500	1.500	2.000	7.000
<b>Amaç 2</b>	20.000	20.000	20.000	20.000	20.000	100.000
<b>Hedef 2.1</b>	20.000	20.000	20.000	20.000	20.000	100.000
<b>Amaç 3</b>	1.000	1.000	1.500	1.500	2.000	7.000
<b>Hedef 3.1</b>	1.000	1.000	1.500	1.500	2.000	7.000
<b>Amaç 4</b>	10.000	10.000	10.000	15.000	15.000	60.000
<b>Hedef 4.1</b>	10.000	10.000	10.000	15.000	15.000	60.000
<b>Amaç 5</b>	35.000	35.000	40.000	40.000	45.000	195.000
<b>Hedef 5.1</b>	15.000	15.000	20.000	20.000	20.000	90.000
<b>Hedef 5.2</b>	5.000	5.000	5.000	5.000	5.000	25.000
<b>Hedef 5.3</b>	15.000	15.000	15.000	15.000	20.000	80.000
<b>Genel Yönetim Giderleri</b>	55.000	60.000	65.000	70.000	75.000	325.000
<b>TOPLAM</b>	122.000	127.000	138.000	148.000	159.000	694.000

# 5.BÖLÜM

## İZLEME VE DEĞERLENDİRME

## 5. İZLEME VE DEĞERLENDİRME

İzleme, stratejik plan uygulamasının sistematik olarak takip edilmesi ve raporlanmasıdır. Değerlendirme ise, uygulama sonuçlarının amaç ve hedeflere kıyasla ölçülmesi ve söz konusu amaç ve hedeflerin tutarlılık ve uygunluğunun analizidir. İzleme, yönetime yardımcı olan sistemli bir faaliyettir. Raporlama, izleme faaliyetinin temel aracıdır. İzleme raporları objektif olmalıdır. İlerleme sağlanan alanlar yanında, ilerleme sağlanamayan konular da rapor edilmelidir.

Okulumuz Stratejik Planının onaylanarak yürürlüğe girmesiyle birlikte, Stratejik Plan uygulamasının izleme ve değerlendirme süreci başlayacaktır.

Stratejik Planda yer alan performans göstergelerinin gerçekleşme durumunu tespit etmek için Stratejik Plan İzleme ve Değerlendirme Ekibi kurulacaktır.

Stratejik Plan İzleme ve Değerlendirme Ekibi;

1. Performans göstergelerinin gerçekleşme durumunun tespit edilmesi,
2. Performans göstergelerinin hedeflerle karşılaştırılması,
3. Sonuçların raporlanması ve paydaşlarla paylaşımı,
4. Uygulanma sürecinde eksiklerin tespiti ve bunların düzeltilmesine yönelik tedbirlerin alınması ile ilgili süreçleri takip edecektir.

Performans göstergeleri dikkate alınarak yürütülen faaliyet ve projelerle ilgili raporlar 6 aylık dönemler itibariyle iki nüsha olarak hazırlanacaktır. Yılın ilk altı aylık döneminde performans göstergeleri ile ilgili gerçekleşme durumlarına ilişkin veriler toplanacaktır. Göstergelerin gerçekleşme durumları hakkında hazırlanan rapor üst yöneticiye sunulacak ve böylelikle göstergelerdeki yıllık hedeflere ulaşılmasını sağlamak üzere gerekli görülebilecek tedbirlerin alınması sağlanacaktır. Hazırlanan raporun bir nüshası İlçe Milli Eğitim Müdürlüğü Strateji Geliştirme Bölümü'ne gönderilecektir. İlçe Milli Eğitim Müdürlüğünden gelen kararlar doğrultusunda ilgili birim ve kişilere geri bildirim yapılacaktır.

**EKLER:****Öğrenci Anketi Sonuçları:**

NO	İLKOKUL ÖĞRENCİLERİ İÇİN KONU BAŞLIKLARI	KATILMA DERECEŚİ (%)				
		Kesinlikle Katılıyorum	Katılıyorum	Kararsızım	Kesinlikle Katılmıyorum	Katılmıyorum
01-	Okulumu seviyorum.	66,4	27			
02-	Okulumda kendimi güvende hissediyorum.	43,4	36,1	14,8		
03-	Okulumun içi ve bahçesi temizdir.	25,4	34,4	22,1		10,7
04-	Öğretmenim adildir.	70,2	20,7			
05-	Öğretmenim benimle ilgileniyor.	66,4	28,7			
06-	Yardıma ihtiyacım olursa öğretmenim bana yardım eder.	72,1	23,8			
07-	Öğretmenim derse katılmamı sağlar.	65,6	28,7			
08-	Öğretmenim dersleri farklı araçlar kullanarak anlatır.	47,5	36,9			
09-	Okul kantininde yeterli ve sağlıklı yiyecekler var.	8,2	16,4	29,5	24,6	21,3
10-	Okulda ders dışı eğlenceli etkinlikler var.	37,7	71	11,5		
11-	Teneffüslerde ihtiyaçlarımı giderebiliyorum.	44,3	41	9,8		
12-	Öğretmenim her gün beni çok çalıştırıyor.	35,5	36,4	15,7		10,7

## Öğretmen Anketi Sonuçları:

NO	ÖĞRETMENLER İÇİN KONU BAŞLIKLARI	KATILMA DERECEŚİ (%)				
		Kesinlikle Katılıyorum	Katılıyorum	Kararsızım	Kesinlikle Katılmıyorum	Katılmıyorum
01-	Okulun misyonu ve vizyonunu tam olarak anlıyorum.	56	40			
02-	Okulda eğitim ve yönetim kalitesi sürekli olarak gelişiyor.	44	40	12		
03-	Okul temiz ve hijyeniktir.	36	36	20		
04-	Okul, öğrencilerin ve personelin güvenliğini sağlamak için uygun güvenlik önlemleri alır.	28	32	32		
05-	Okul, yeni kabul edilen öğrencilere uygun desteği sağlar.	40	56			
06-	Okulumuz mesleki yeterliliğimi geliştirmek için eğitim fırsatları sunuyor.	52	32	12		
07-	Okul yönetimlerimiz öğretmenleri etkin bir şekilde yönlendirir.	48	40	8		
08-	Okulumuz, öğrencilerin öğrenme ilgisini uyandıracak bir öğrenme ortamı oluşturmuştur.	48	36	8		8
09-	Etkili bir öğretmen olmak için ihtiyaç duyduğum kaynaklara erişimim var.	40	52			
10-	Bana sunulan kaynakları kullanmak için gerekli eğitime sahibim.	50	50			
11-	Okulumuzun, farklı ihtiyaçları olan öğrencileri desteklemek için etkin bir politikası vardır.	44	36	16		
12-	Okulumuz müfredat uygulamasını etkin bir şekilde izler.	52	44			
13-	Okulumuz, velilere uygun etkinlikler düzenlemektedir.	44	40	8		8
14-	Diğer öğretmenlerle iş birliği yaparım.	72	28			
15-	Okul personeli arasında dostane bir ilişki sürdürülür.	68	24			
16-	Takım ruhumuz ve moralimiz yüksek.	72	16	8		
17-	Okulumuza aidiyet hissediyorum.	72	20	8		

## Veli Anketi Sonuçları:

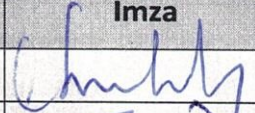

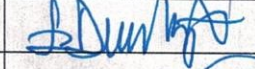

NO	VELİLERİ İÇİN KONU BAŞLIKLARI	KATILMA DERECESESİ (%)				
		Kesinlikle Katılıyorum	Katılıyorum	Kararsızım	Kesinlikle Katılmıyorum	Katılmıyorum
01-	Okulun misyonu ve vizyonunu tam olarak anlıyorum.	20,3	56,6	17,5		
02-	Okulda eğitim ve yönetim kalitesi sürekli olarak gelişiyor.	23,5	47,4	13,6		13,6
03-	Okul temiz ve hijyeniktir.	15,7	32,9	27,3	8,3	15,7
04-	Okul, öğrencilerin ve personelin güvenliğini sağlamak için uygun güvenlik önlemleri alır.	19	47,7	20,4		8,3
05-	Okul, yeni kabul edilen öğrencilere uygun desteği sağlar.	20,8	56,6	18,1		
06-	Okul, çocuğumun okumaya olan ilgisini geliştirmesine yardımcı olabilir.	34,4	56,3			34,4
07-	Okul çocuğumun öğrenme ilgisini güçlendiriyor.	38,4	49,1			
08-	Okul çocuğumun ahlaki gelişimini teşvik edebilir.	26,2	51,4	13,1		
09-	Okulda kullanılan değerlendirme yöntemleri çocuğumun gelişimini tüm yönleriyle anlamama yardımcı oluyor.	22,8	59,5			
10-	Okul, çocuğumun öğrenme performansı ve gelişimi hakkında beni iyi bilgilendiriyor.	22,1	54,5	16,9		
11-	Okul çocuğuma duygusal rahatsızlık ve öğrenme güçlükleri ile karşılaştığında yeterli desteği ve rehberlik sağlar.	24,7	51,2	13		8,8
12-	Öğretmenlerin benimle iletişim kurma yöntemlerinden memnunum.	33,6	57			
13-	Herhangi bir problem durumunda müdür endişelerime cevap veriyor.	24,3	50,5	13,6		
14-	Okulda, velilerin ihtiyaçlarına uygun eğitim faaliyetleri düzenlenir.	18,1	46	19,5		12,1
15-	Okul, çocukların gelişimini desteklemek için velilerle iyi bir ilişki kurar.	25,7	49,5	13,1		7
16-	Okul, aktif veli katılımını teşvik eder.	23,1	56,9	11,6		
17-	Okulun veli etkinliklerine aktif olarak katılırım.	33,8	46	11,3		8,9
18-	Bir veli olarak okula aidiyet hissediyorum.	21,8	50,7	17,5		
19-	Çocuğumun ev ödevlerini tamamlamasını sağlarım.	59,3	36,6			
20-	Çocuğumu okumaya teşvik ederim.	66,5	32,1			
21-	Çocuğumun her gün okula gitmesini sağlarım.	71,3	27,3			
22-	Çocuğumun eğitiminde aktif bir ortağım.	61,9	36,3			

Tarih: 31/05/2024

ÖĞRETMEN MEHMET ALİ DENİZ İLKOKULU STRATEJİ GELİŞTİRME KURULU ONAYI

5018 Sayılı Kamu Mali Yönetimi ve Kontrol Kanunu, Kamu İdarelerince hazırlanacak Stratejik Planlar ve Performans Programları ile Faaliyet Raporlarına İlişkin Usul ve Esaslar Hakkında Yönetmelik ve Milli Eğitim Bakanlığının 2022/21 Sayılı Genelgesi doğrultusunda Müdürlüğümüz bünyesinde oluşturulan Strateji Geliştirme Kurulu öncülüğünde Stratejik Plan Ekibi ve ilgili birimlerin katkıları ile hazırlanmış olan 2024-2028 Stratejik Planın uygulanması Kurulumuzca uygun görülmektedir.

  
Erkan SEVİNDİK  
Okul Müdürü

Strateji Geliştirme Kurulu Bilgileri		
Adı Soyadı	Ünvanı	İmza
ERKAN SEVİNDİK	Okul Müdürü	
SEBAHATTİN SABIRLI	Müdür Yardımcısı	
ELİF DEVELİOĞLU BAĞCI	Öğretmen	
ERTUĞRUL KAHRAMAN	Öğretmen	
KADER ÇALIM	OAB Başk.	